

# Kuhmalahden koulu, Kangasala

## Avoim portfoliohaku

12.10.-2.11.2021

**Kangasala**

 PUBLIC ART  
AGENCY FINLAND

Kuhmalahden kouluun sijoitettavan taiteen haku toteutetaan avoimena portfoliohakuna, johon liittyy haastatteluvaihe. Haussa noudatetaan Suomen Taiteilijaseuran kilpailuohjeistusta.

Teoksen toteutuksesta kiinnostuneet taiteilijat voivat avoimessa portfoliohaussa lähettää kuvia aikaisemmista teoksistaan sekä perustella kiinnostustaan teoksen toteuttamiseksi. Tilattavan teoksen tekotapa on vapaa - hakijoiden toivotaan osoittavan portfolioilla vahvaa osaamista oman materiaalin ja työskentelytekniikan hallitsemisesta.

Portfoliohaku on avoinna 12.10.–2.11.2021 ja päätös taiteilijavalinnasta tehdään joulukuussa 2021. Teoksen tulee olla valmis marraskuussa 2022.

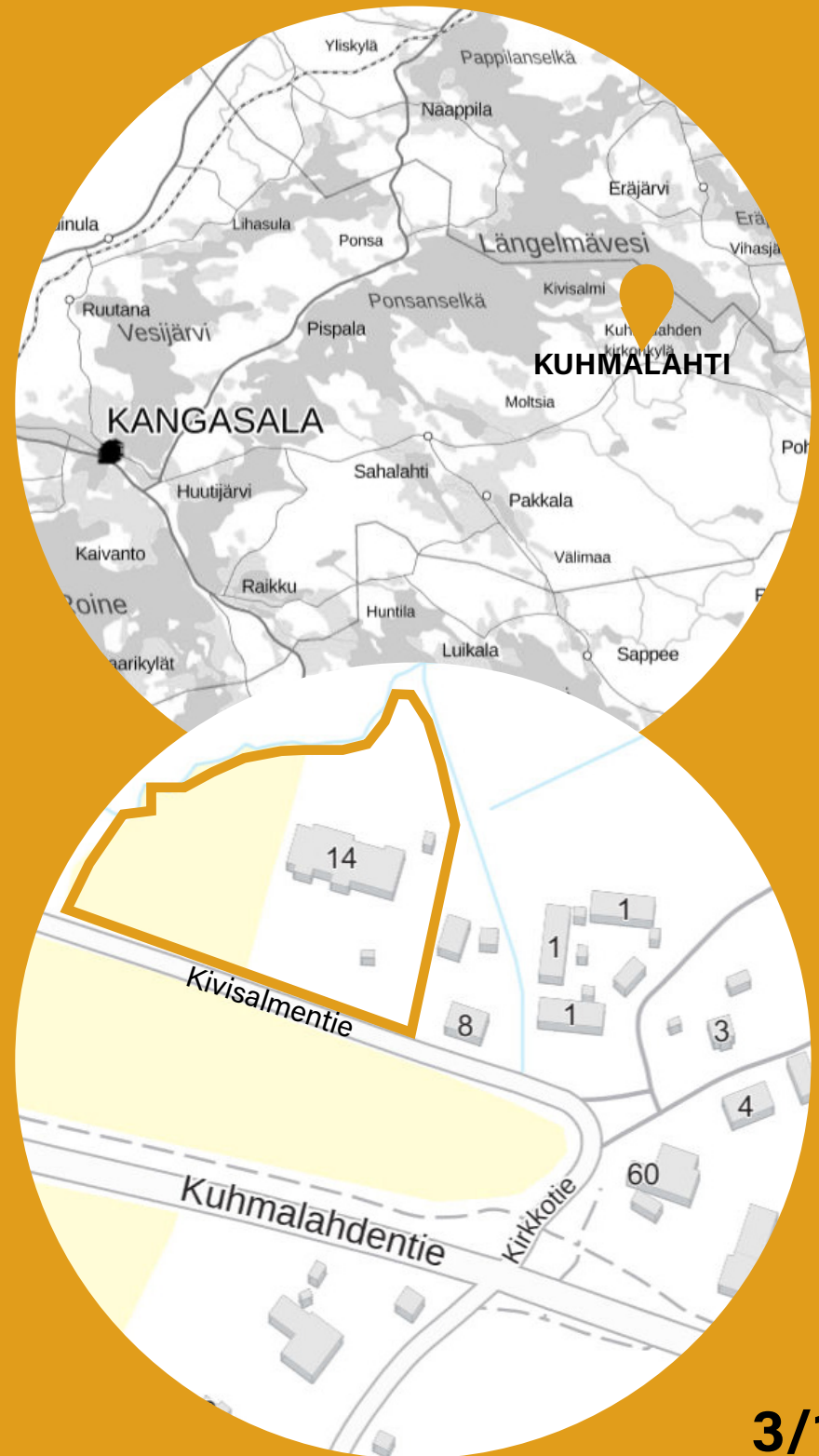
## Tietoa alueesta ja koulusta

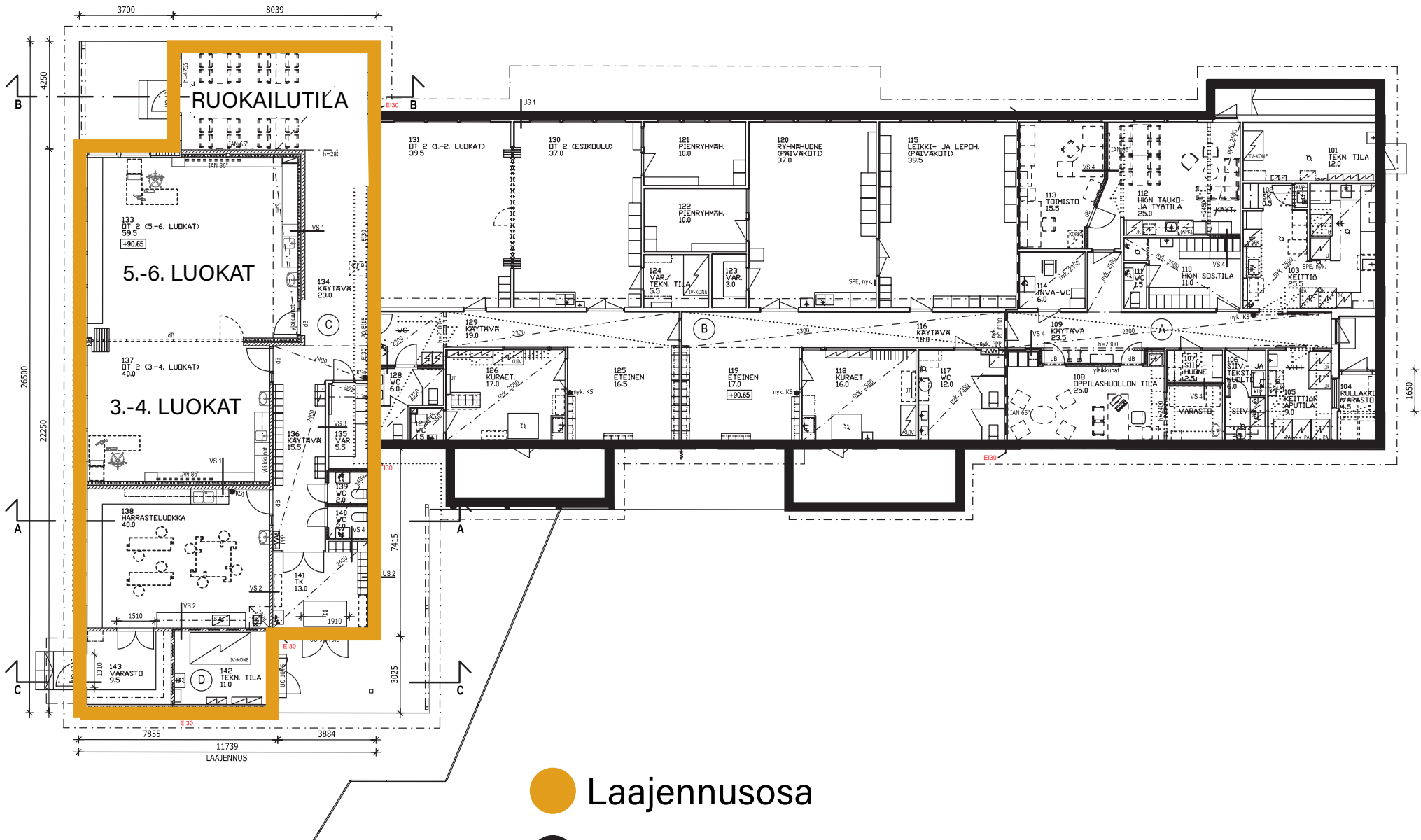
Kuhmalahti on alle 900 asukkaan vireä kylä, joka on nykyisin osa Kangasalan kaupunkia. Kuhmalahti on tunnettu erityisesti keramiikkataiteilija Teemu Luodon perustamasta Taidepappilasta, joka on kävelymatkan päässä tulevasta koulurakennuksesta. Vuodesta 1971 järjestetty Kuhmalahden Taidepappilan kesä on yksi Suomen vanhimpia vuosittaisia kesänäyttelyitä.

Kuhmalahden päiväkodin, esikoulun ja alakoulujen ensimmäisten luokkien yhdistävään rakennukseen toteutetaan laajennusosa 3–6. luokkalaisille, jonka määrä valmistua lokakuussa 2022. Kokonaisuudessaan koulu tarjoaa oppimistilat n. 35 oppilaalle, minkä lisäksi esiopetuksessa ja varhaiskasvatuksessa on n. 20 lasta. Kuhmalahden koulu on siis pieni, mutta käyttäjilleen tärkeä kyläkoulu, ja samalla koko Kuhmalahden sydän.

Laajennusrakennuksen rakentamisen yhteydessä koulun ja päiväkodin piha-alueita uudistetaan myös. Piha-alueesta on tarkoitus muodostua niin koululaisten tarpeisiin viihtyisä paikka kuin myös kyläläisten yhteisiin aktiviteetteihin sopiva alue. Koulun pihaan kaavaillaan mm. monitoimikenttää, ulkokuntoilupaikkaa sekä hyötypuutarha-aluetta. Päiväkodin nykyinen ulkoilupiha jää paikoilleen ja päiväkotilaisten käyttöön.

Tuleva yksikerroksinen laajennusosa rakennetaan nykyisen päiväkotirakennuksen länsipäädyn jatkeeksi poikittain. Sen ulkoasu jatkaa päiväkotirakennuksen puuverhoilua ilmettä ja uudisosan julkisivu tulee olemaan keltainen. Laajennusosan kokonaispinta-ala on 261 m<sup>2</sup>.





● Laajennusosa

● Olemassa oleva rakennus

## Taiteen tavoitteet ja mahdolliset sijoituspaikat



Kuhmalahden kouluun hankittavan taiteen tavoitteena on lisätä kouluympäristön viihtyisyyttä ja toimia rikastuttavana elementtinä osana tilan käyttäjien arkea. Teos voi herättää kokijan tarkastelemaan sijoitusympäristöä uudesta näkökulmasta tai sykähdyttää yllättävällä tavalla arkisen koulutyön keskellä.

Lähtökohtaisesti portfoliohaun kautta haetaan tilaan yhtä teosta tai teoskokonaisuutta, josta muodostuu pysyvä osa sijaintipaikkaansa. Teoksen toivotaan kestävän aikaa ja ympäristössä tapahtuvaa toimintaa. Rakennusta ja pihaa käyttävät paitsi oppilaat, päiväkotilaiset ja koulun henkilökunta, myös alueen muut asukkaat harrastus- ja muussa kokoontumistarkoituksessa. Teos voi sisällöllisesti tai tekotavaltaan ammentaa alueen keramiikkataiteen juurista, jotka ovat Taidepappilan myötä Kuhmalahdella merkittävä osa lähikulttuurihistoriaa ja nykyisyyttä. Tekotavaltaan teoksen ei kuitenkaan tarvitse rajautua keramiikkaan, vaan hakijoiksi toivotaan kaikilla sellaisilla välineillä työskenteleviä taiteilijoita, joiden työskentely ja käytettävät materiaalit soveltuvat kohteeseen.

Teos tai teoskokonaisuus voi sijoittua rakennuksen sisälle, ulkotiloihin tai molempiin. Ohessa on esitelty teokselle tai teoskokonaisuudelle viisi mahdollista sijoituspaikkaa. Portfolion saatekirjeessä hakijan tulee avata, mikä sijoituspaikka soveltuisi hänen työskentelylleen.

- 1 Ruokailutilan katto
- 2 2-osainen teos: toinen osa ruokailutilassa ja toinen ulkona
- 3 Laajennusosan eteläinen julkisivu
- 4 Moniosainen teoskokonaisuus koulun eri sisätiloissa
- 5 Pihaympyrän keskus



KIVISALMENTIE

### 1. Ruokailutilan katto

Laajennusosan pohjoispäättyyn sijoittuva ruokailutila on uuden osan sydän. Se toimii myös kouluaikeiden ulkopuolella kokous- ja kokoontumistilana. Ruokailutilan pohjoispäädyn suuret ikkunat avaavat näkymän puutarhaan. Tilassa ei ole juurikaan vapaata seinätalaa, mutta tila on n. 5 metriä korkea, mikä mahdollistaa taiteen sijoittamisen ruokailijoiden päiden yläpuolelle.

### 2. Kaksiosainen teos, joka yhdistää ruokailutilan ja ulkotilan

Ruokailutilan suuret pohjoispuolen ikkunat antavat mahdollisuuden leikitellä sisä- ja ulkotilan vuoropuhelulla. Tulevan teoksen/teoskokonaisuuden yksi osa voi siis sijoittua ruokailutilaan (esim. sen ikkunaan tai kattoon) ja toinen osa pihalle, niin että se on näkyvässä ruokailutilan ikkunoista.

### 3. Laajennusosan eteläinen julkisivu

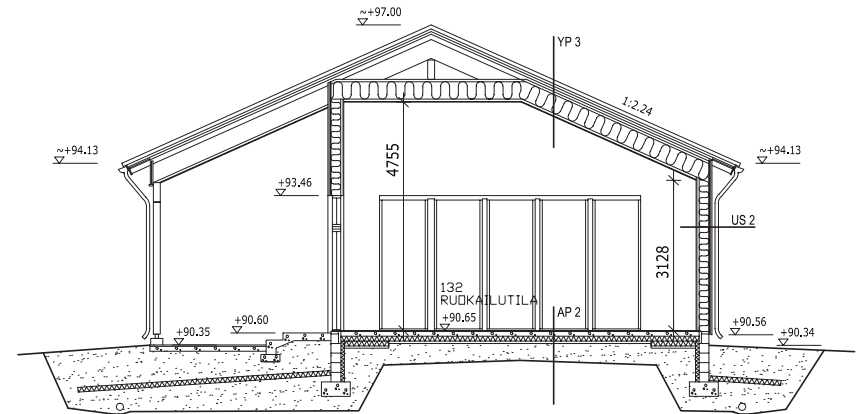
Laajennusosa liittyy nykyiseen päiväkotirakennukseen ja tulee myös olemaan puuverhoiltu. Etupihalle aukeava eteläinen julkisivu on eheä seinäpinta, johon teos on mahdollista sijoittaa. Olemassa olevan päiväkotirakennuksen pääsisäänkäynnin yllä on lintuaiheinen koristeaihe, joten sijoituessaan eteläpäättyyn uusi teos olisi tämän koristeaiheen kanssa samaan aikaan nähtävissä.

### 4. Moniosainen teoskokonaisuus koulun sisätiloissa

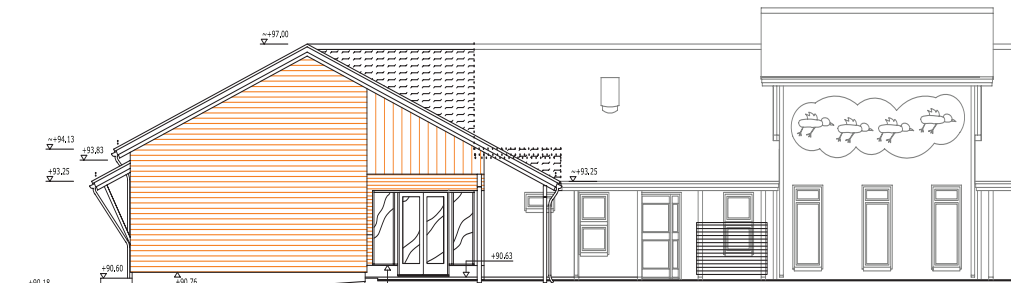
Teos voi olla useasta pienemmästä osasta koostuva teoskokonaisuus ja sijoittua uuden laajennusosan sekä/tai päiväkotirakennuksen eri tiloihin. Eri seinäpinnoille levittyvä moniosainen teos, voi johdattaa seikkailemaan, tuottaa löytämisen iloa tai innostaa syventymään yksityiskohtiin.

### 5. Pihaympyrän keskus

Teos voi sijoittua rakennuksen etupihan pihaympyrään joko limittyen istutettavaan puuhun (esimerkiksi puun alle sijoittuva eläinaiheinen veistos) tai vallata koko ympyrän, jolloin puuta ei ympyrään istutettaisi. Ympyrän ympäri kulkee huoltoajon reitti, mutta muina aikoina se on vapaasti käytettävä osa piha-aluetta.



ruokailutilan läpileikkaus



julkisivu etelään

## Taiteen budjetti

Koulurakennuksen taidehankinta toteutetaan prosenttiperiaatteen mukaisesti. Teoksen toteutuskustannuksiin on varattu 35 000€ (alv. 0%). Summa sisältää taiteilijapalkkion, teosmateriaalit, toteutuksen, kuljetuksen, sekä kiinnityksen paikoilleen. Tilaaja vastaa ulkotiloihin sijoittuvan teoksen perustuksista, tai sisätiloihin sijoittuvan teoksen kiinnityspaikan kestävydestä. Lisäksi tilaajalle muodostuu tekijänoikeuksiin liittyvä oikeus laatia ja julkaista dokumentaatiota teoksesta omassa viestinnässään.

*Hakuainesto eli portfolio ja saatekirje tulee toimittaa ti 2.11. klo 23:59 mennessä.*

## Kuka voi osallistua?

Portfoliokuvaan voivat osallistua kaikki Suomessa aktiivisesti nykytaiteen kentällä toimivat ammattilaiset ja taiteilijaryhmät. Aiempaa kokemusta toteutuneista julkisen taiteen teoksista ei välttämättä vaadita, jos tekijällä on muutoin työskentelymateriaalistaan laaja-alainen tuntemus, ja se on sovellettavissa julkiseen tilaan.

## Toimitettava aineisto

### 1. Portfolio

Portfolion avulla taiteilija osoittaa hallitsevansa oman työskentelyvälineensä ja materiaalinsa sekä näyttää niiden olevan sovellettavissa julkiseen tilaan. Portfolion tulee siis sisältää esimerkkejä taiteilijan aiemmasta tuotannosta, jotka avaavat valintaraadille taiteilijan tai taiteilijaryhmän työskentelyn lähtökohtia, työskentelytekniikoita, temaattisia kiinnostuksia sekä taiteellista näkemyksellisyyttä. Portfolion tekijänoikeus säilyy taiteilijalla, eikä tilaajalla ole portfolion sisältämään aineistoon mitään oikeuksia.

### Portfolion sisältö

Portfolion tulee sisältää seuraavat taiteilijan tiedot:

- Yhteystiedot ja www-osoite
- Ansioluettelo (max 3 sivua)
- 4-10 esittelyä toteutuneista teoksista sisältäen kuvan tai kuvien lisäksi lyhyen esittelytekstin (esim. koko, materiaali, sijainti, teoksen sisällölliset lähtökohdat)

**HUOM! Portfolioon ei sisällytetä luonnosehdotuksia tähän kohteeseen toteutettavasta teoksesta!**

Portfoliossa voi kuitenkin esittää luonnoksia tai muita visualisointeja taiteilijan käynnissä olevista projekteista.



## 2. Saatekirje

Portfolion lisäksi valintaraadille toimitetaan saatekirje (max. 500 merkkiä). Saatekirjeessä on tarkoitus kertoa siitä, miksi olet kiinnostunut työstä, ja miksi se soveltuisi sinulle - voit vastata esimerkiksi seuraaviin kysymyksiin:

- Mikä edellä esitellyistä teoksen sijoituspaikoista (ks. kohta teoksen mahdolliset sijoituspaikat) kiinnostaa sinua oman teoksesi paikkana ja minkä takia?
- Jos työskentelet useammalla eri välineellä tai materiaalilla, millä välineellä tai materiaalilla lähestyisit juuri tätä kohdetta?
- Millaista mahdollista aiempaa kokemusta sinulla on julkisen taiteen toteuttamisesta tai yhteistyöstä monialaisessa tiimissä muussa kontekstissa?

### Ohjeet portfolion ja saatekirjeen toimittamiseksi

Portfolio ja saatekirje on toimitettava **tiistaihin 2.11. klo 23:59** mennessä. Myöhästyneet portfoliot jätetään huomioimatta.

Aineisto lähetetään sähköisesti WeTransferia ([wetransfer.com](https://wetransfer.com)) käyttäen osoitteeseen [miina.pohjolainen@paaf.fi](mailto:miina.pohjolainen@paaf.fi)

Portfolio ja saatekirje toimitetaan yhtenä pdf-tiedostona, jonka maksimikoko on 15 Mt. Tiedosto nimetään Sukunimi\_Etunimi.pdf

## Aikataulu ja valintaprosessi

### Aikataulu

Portfoliohaku on avoinna 12.10.–2.11.2021, eli aineisto tulee toimittaa viimeistään tiistaina 2.11. klo 23:59. Haastattelut järjestetään marras-joulukuun vaihteessa Teams-alustalla. Lopullinen taiteilijavalinta tehdään joulukuussa 2021. Valinnan jälkeen teoksen suunnittelu- ja luonnosteluvaihe on tammikuusta maaliskuulle 2022, toteutusvaihe huhti-lokakuu ja asennus sijoituspaikkaan marraskuussa 2022.

### Valintaprosessi ja valintaperusteet

Portfolioiden perusteella kutsutaan haastatteluun 3-5 taiteilijaa. Haastattelu ei vaadi hakijalta etukäteisvalmistelua, se on valintaraadille mahdollisuus tarkentaa ja syventää portfolion myötä tullutta käsitystä taiteilijan työskentelystä. Päätös taiteilijavalinnasta tehdään joulukuussa 2021. Mikäli haussa löydetään kohteeseen sopiva taiteilija, hänen kanssaan tehdään erikseen sopimus teoksen suunnittelusta ja toteutuksesta. Valintaraati pidättää oikeuden olla valitsematta kohteeseen taiteilijaa, mikäli se katsoo ettei portfoliohaussa löydy valintaperusteet täyttävää hakijaa.

### Valintaperusteet:

- Hakija työskentelee ammattimaisesti nykytaiteen kentällä ja hallitsee omaan työskentelytapaansa liittyvät välineet ja materiaalit.
- Hakijan taiteellinen lähestymistapa on raikas ja kiinnostava ja se soveltuu Kuhmalahden koulun ja sen uuden piha-alueen muodostamaan kokonaisuuteen sekä luo osaltaan innostavaa arkea tilan eri käyttäjille.
- Hakijan työskentely sopii kohteeseen ja teoksen toteuttamiseen taiteilijan työtavalla / materiaalilla on realistiset edellytykset teosbudjetin raameissa.
- Hakijalla on kyky toimia osana moniammatillista tiimiä ja halu sovittaa teoksensa osaksi arkkitehtuurin kokonaisuutta.

## Taiteilijavalinnan tekee valintaperusteiden pohjalta monialainen työryhmä, johon kuuluvat seuraavat tahot:

Marke Vornanen, vapaa-aikapalveluiden johtaja / Kangasalan kaupunki  
Timo Harra, rakennuttaja, Tekniset palvelut / Kangasalan kaupunki  
Merja Lehtonen, opetuspäällikkö / Kangasalan kaupunki  
Marjo Vesa, varhaiskasvatusjohtaja / Kangasalan kaupunki  
Janne Kauppinen, julkisen taiteen koordinaattori,  
alueellinen vastuumuseo / Tampereen Taidemuseo  
Salla Paakkunainen, arkkitehti / Arkkitehtitoimisto Akkuna  
Maija Kovari, kuvanveistäjä, arkkitehti, taidekoordinaattori /  
Public Art Agency Finland  
Miina Pohjolainen, kuvataiteilija-kuraattori, taidekoordinaattori /  
Public Art Agency Finland

### Kysymyksiä portfoliohausta?

Kysymykset koskien portfoliohakua on toimitettava sähköpostitse 22.10.2021 mennessä haun yhteyshenkilölle Miina Pohjolaiselle: [miina.pohjolainen@paaf.fi](mailto:miina.pohjolainen@paaf.fi).

Kysymykset vastauksineen julkaistaan osoitteessa:

[www.paaf.fi/kuhmalahdenkoulu](http://www.paaf.fi/kuhmalahdenkoulu)

### Haun tulokset

Haun tuloksista ei ilmoiteta hakijoille henkilökohtaisesti eikä portfolioista ole mahdollista saada palautetta. Valitun taitelijan nimi julkistetaan osoitteessa [www.paaf.fi/kuhmalahdenkoulu](http://www.paaf.fi/kuhmalahdenkoulu) mahdollisimman pian valinnan vahvistuttua, kuitenkin viimeistään 31.1.2022.

### Henkilötietojen suoja

Portfoliohaun järjestäjä käsittelee hakuun osallistuneiden henkilötietoja EU:n ja kansallisen tietosuojalainsäädännön mukaisesti haun toteuttamiseksi. Henkilötietoja ei luovuteta kolmansille osapuolille eikä käytetä muihin tarkoituksiin. Henkilötiedot kerätään rekisteröidyltä itseltään portfoliohakuun osallistumisen yhteydessä. Osallistumalla portfoliohakuun taiteilija antaa suostumuksen siihen, että henkilötietoja käsitellään edellä kuvatun mukaisesti.

# Kangasala

