

KEILANIEMEN TAIDEOHJELMA

20.12.2023





Taideohjelma opastaa Keilaniemen taidehankinnoissa ja antaa suuntaviivat taiteen roolille uudistuvassa kaupunginosassa.

Tilaja

Espoon kaupunki, kaupunkisuunnittelukeskus

Toteuttaja

Public Art Agency Finland sekä poikkihallinnollinen ohjausryhmä

Ohjausryhmä

Leena Ihalainen, viheraluepäällikkö / Espoon kaupunki

Sampo Sikiö, aluearkkitehti / Espoon kaupunki

Meiri Siivola, suunnittelupäällikkö / Espoon kaupunki

Essi Ehrnrooth, maisema-arkkitehti / Espoon kaupunki

Toni Saastamoinen, arkkitehti / Espoon kaupunki

Lennart Pettersson, projektipäällikkö / Visit Espoo

Henna Paunu, intendentti / EMMA - Espoon modernin taiteen museo

Public Art Agency Finland

Maija Kovari, projektipäällikkö

Miina Pohjolainen, taidekoordinaattori

Johanna Havimäki, graafinen suunnittelija



Alkusanat 5

1	Konttoreista kaupunginosaksi – Keilaniemi ennen, nyt ja tulevaisuudessa.....	7
	Keilaniemen historia ja alueen kehitys lyhyesti.....	8
	Nykytilanne ja olemassa oleva taide	9
	Tulevaisuuden Keilaniemi – urbaani merellinen kaupunginosa.....	11

2	Rakennetun ja merellisen välissä – Keilaniemen taidekonsepti	12
	Luonnon ja rakennetun rajapinnoilla – Keilaniemen taiteen lähtökohdat.....	13
	Luontoarvojen jälleenrakentamista ja ihmisen mittakaavaa	15
	Pysyvää, aikaan sidottua tai tilaan integroitua taidetta.....	24

3	Taide kaupunkikuvassa – Teosten sijoittelun mahdollisuudet	26
	Saavutettavia ja merkityksellisiä kohtaamisen paikkoja – Taide julkisissa tiloissa	27
	Näyttävät yksityiset tilat – asuin- ja toimistokorttelit taiteen paikkoina	32

4	Taiteen toteutustavat ja rahoitus Keilaniemessä.....	34
	Teosten toteutus, kustannukset ja yhteistyön mahdollisuudet	35
	Tietopaketti taidehankintaan alueen yksityisille toimijoille	39
	Toimijat Keilaniemen taiteen toteutuksessa	40

5	Ekologisuus, saavutettavuus ja elinkaari – Taiteen kestävä toteutus.....	41
	Ekologinen kestävyys taidetuotannossa.....	42
	Teoksen elinkaari ja sen ennakointi	43
	Näkökulmia teosten saavutettavuuteen.....	44

Tiivistelmä..... 45



Alkusanat

Keilaniemen taideohjelma ohjaa uudistuvan Keilaniemen kaupunginosan ulkotiloihin niin Espoon kaupungin kuin myös yksityisten yritysten toimesta hankittavien teosten sijoittelua ja toteutusprosesseja. Ohjelma luo suunta- viivat paitsi taidehankintojen käytännölle, myös taiteen kaupunkikuvalliselle roolille kehittyvässä Keilaniemen kaupunginosassa.

Keilaniemen taideohjelma pohjaa **Espoon julkisen taiteen periaatteisiin** (2019) sekä Espoon kaupunginvaltuuston hyväksymiin **Asumisen ja maankäytön periaatteisiin** (2023), joissa taide on nostettu osaksi laadukkaan asumis- ympäristön sekä paikallidentiteettien vahvistamisen työkalupakkia. Espoossa on viime vuosina enenevässä mää- rin panostettu taiteeseen julkisessa tilassa osana kaupunki- suunnittelua. Taide julkisessa tilassa vahvistaa mielekkään ja moniulotteisen kaupunkitilan rakentumista sekä tukee

kulttuurin ja taiteen saavutettavuutta. **Taidetta voi kokea arkisten ympäristöjen ja reittien keskellä.** Tätä myös Keilaniemen taideohjelma omalta osaltaan tukee.

Alue muuttuu tulevaisuudessa työnteon paikasta moni- ulotteiseksi asumisen, palveluiden ja yritystoiminnan keskittymäksi. Keilaniemen rakentamista ohjaavat kestävän kehityksen näkökulmat sekä laadukkaan rakentamisen tavoitteet. Myös näistä lähtökohdista Keilaniemen taide- ohjelma ammentaa. Taiteen kattoteemana Keilaniemessä on ajatus **luonnon ja rakennetun ympäristön rajapinnois- ta**, joihin kytkeytyvät kysymykset ihmisen ja ympäristön suhteesta sekä teknologiasta.

Espoossa julkista taidetta toteutetaan poikkihallinnollisena ja monialaisena yhteistyönä Espoon kaupungin eri toimi- alojen sekä EMMA - Espoon modernin taiteen museon

kanssa. Espoon kaupunkisuunnittelukeskus mahdollistaa, ohjaa ja tarvittaessa myös määrää taiteesta asemakaava- määräyksillä. EMMA toimii taidehankkeissa taiteen asian- tuntijana ja vastaa julkisten taideteosten ylläpidosta niiden teosten osalta, jotka liitetään EMMAn taidekokoelmaan. Kaupunkitekniikan keskuksen rooli julkisen tilan taide- hankkeissa on myös keskeinen. Kokonaisuudessaan julkisen taiteen kehittämistyötä ohjaa Espoossa poikkihallinnollinen julkisen taiteen työryhmä.



400 m

Espoo
Helsinki

Mankkaa

Pohjois-Tapiola

Otaniemi

Koivu-Mankkaa

Tontunmäki

Suvikumpu

Tapiola

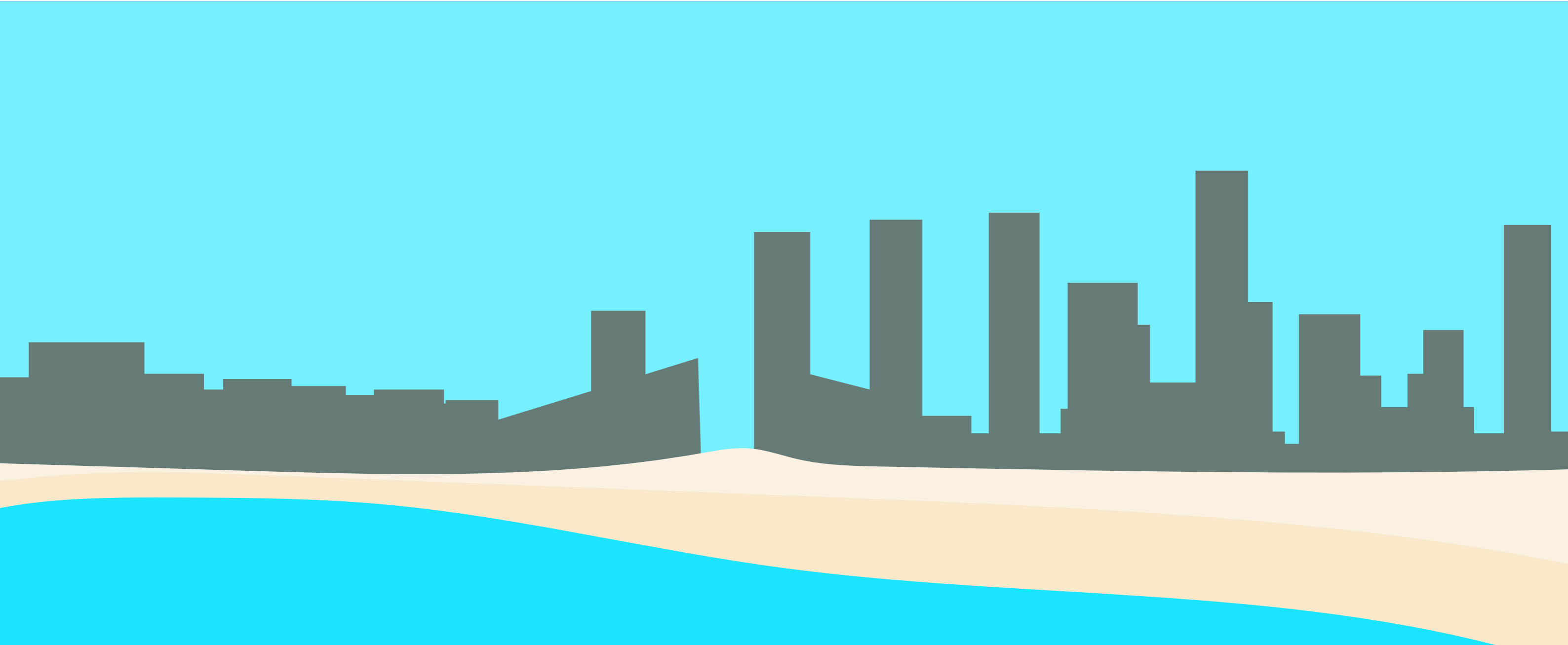
Keilaniemi

Karhusaari

Haukilahti

Westend

Hanasaari



1

Konttoreista kaupunginosaksi

Keilaniemi ennen, nyt ja tulevaisuudessa

Keilaniemen historia ja alueen kehitys lyhyesti

1800-luvulla Keilaniemen alue kuului Björnvikin, Otaniemen ja Hagalundin kartanon maihin. Alueella sijaitti joitakin huvilarakennuksia, mutta muuten se oli pitkälti rakentamaton. Kartanorakennuksista ainoastaan Hagalundin kartano on säilynyt Otaniemen puolella. (Kuvassa 1970-luvulla.) Lisäksi Sinebrychoffin suvun rakennuttama vuonna 1892 valmistunut renessanssityylinen Karhusaaren huvila sijaitsee edelleen Länsiväylän eteläpuolella. Keilaniemen alueella ei ole säilynyt 1800-luvun rakennuskantaa.

Kuva: Knüpfer ja Öhman / Espoon kaupunginmuseo.



Kartanoiden maihin kuulunut Keilaniemen alue säilyi melko luonnontilaisena pitkälle 1900-luvun puolelle. 1930-luvun lopulla valmistui Jorvaksentie, jota 1960-luvulla laajennettiin Länsiväyläksi aikakauden autoliikenteeseen pohjautuvien kaupunki-ihanteiden mukaan. Keilaniemen alueen muutos lähes muokkaamattomasta niemestä toimitilojen lippulaiva-alueeksi alkoi pikkuhiljaa 1950-luvulta lähtien, jolloin Kansallis-Osake-Pankki (KOP) osti Otaniemen kartanon maat ja rakennutti Keilaniemeen arkkitehti Aarne Ervin suunnitteleman lomakylän. 1960-luvulla Länsiväylän rakentaminen voimisti alueen muokkaamista ja KOP:n lomakylää laajennettiin koulutuskeskukseksi. 1960-luvulla KOP tilasi Olli Kiviseltä alueelle myös rakennuskaava-alueen, jota ei kuitenkaan toteutettu.

Kuva: Heikki Havas, Arkkitehtuurimuseo.

Vuonna 1970 Seppo Kärävä laati KOP:n toimesta alueelle uuden tehokkaampaan maankäyttöön perustuvan asemakaavan, joka vahvistettiin vuonna 1972. 1970-luvulla Keilaniemen rantaviiva muuttui voimakkaasti maatäyttöjen myötä ja vuosikymmenen lopulla alueelle kohosi aikansa korkein toimistorakennus eli Neste Oy:n rakennuttama ”Raaden hammas”, jossa toimi myös Fortumin pääkonttori vuoteen 2018 saakka. Alue rakentui aikakauden ihanteiden mukaan autoliikenteen ehdoilla ja rajautui Länsiväylän ja Kehä I myötä omaksi saarekkeekseen.

Kuva: Simo Rista, Espoon kaupunginmuseo.



1990-luvulla ja 2000-luvun alkupuolella alueelle rakennettiin lisää suuryritysten pääkonttorirakennuksia kuten esimerkiksi Nokian, Radiolinjan ja Koneen pääkonttorit. Lisäksi alueelle rakennettiin 2000-luvulla ensimmäiset yrityspuistot eli Life Science Center ja HTC Espoo. Vuosikymmenten saatossa Keilaniemestä on siis tullut suomalaiselle liike-elämälle ja yritystoiminnalle keskeinen paikka.

Nykytilanne ja olemassa oleva taide

Nykyisin Keilaniemi on tunnettu erityisesti kansainvälisenä yritys- ja toimitilakeskittymänä, jonka korkeat rakennukset erottuvat kaukaa urbaanina siluettina Helsingistä Espooseen saavuttaessa. Alueen yritykset muodostavat huomattavan osan Suomen pörssin arvosta. Keilaniemeen on keskittynyt erityisesti high tech -yrityksiä eli korkean osaamisen ja tietotyöläisten toimistoja. Hiljattain alueelle on valmistunut mm. Fiskarsin pääkonttori, ja myös peliyhtiö Rovion toimitilat löytyvät nykyisin Keilaniemestä.

Autoliikenteen rinnalla alueen julkisen liikenteen yhteydet ovat kehittyneet viime vuosina. Länsimetron valmistumisen myötä otettiin käyttöön Keilaniemen metroasema vuonna 2017 ja vuonna 2023 pikaraitiotielinja 15 aloitti liikennöinnin. Keilaniemestä on siis muodostunut myös julkisen liikenteen solmukohta. Lisäksi tulevaisuudessa kevyen liikenteen kulkuyhteydet vahvistuvat Keilaniemen rantavyöhykkeellä Rantaraitin kehittämisen myötä.

Taiteen osalta Keilaniemen alueelta ja sen läheisyydestä löytyy joitakin julkisia taideteoksia. Alueen kaupunkitilassa olevaa taidetta tai visuaalisia elementtejä ei ole suunniteltu yhtenäisesti vaan toteutettu satunnaisina yksittäisinä projekteina eri tahojen toimesta. Suurin osa Keilaniemen ja sen lähialueiden olemassa olevista julkisen tilan teoksista on 1980- ja 1990-luvuilta.

Grönlund & Nisunen
Light Weave

Anne Eerola
Purje

Hannu Sirén
Vastuu

David Nash
Ladde

Kimmo Kaivanto
Biogenesis

Keila-aiheinen
maisemaelementti

Hanasaaren
taidepuisto



Olemassa olevat teokset
Keilaniemessä ja lähialueella

Karhusaaren uimarannan tuntumassa sijaitsee vuonna 1989 valmistunut David Nashin puuveistos *Ladder*, joka on kenties merkittävin kansainvälinen teos EMMA - Espoon Modernin taiteen museon julkisen taiteen kokoelmassa. Teos on tehty espoolaisesta kelottuneesta tammesta paikan päällä Karhusaarella. David Nash (s. 1945) on walesiläinen kuvanveistäjä, joka on tullut tunnetuksi erityisesti puuveistoksistaan. Nash oli myös 1960- ja 70-luvuilla maataiteen uranuurtajia.

Alueen olemassa olevat teokset on hankittu yksittäisinä projekteina eri tahojen toimesta.

Kehä I:n ja Länsiväylän liittymän viereen valmistui 1995 Hannu Sirénin (s. 1953) kalliolouhintaa hyödyntävä teos *Vastuu*. Vuoden 2017 Taide-lehdessä Sirén muistelee yli 200 metriä pitkän teoksen valmistusprosessia: ”Se oli mitä suurimmassa määrin hasardia. Louhintaa tehtiin kuunnelen kallion luonnetta, rakolinjoja ja luonnollisia heikkousvyöhykkeitä, lustia. Toivottiin, että ne kulkisivat tielinjaan nähden suotuisassa suunnassa.”¹ Lisäksi Länsiväylän tuntumaan sijoittuu vuonna 1994 valmistunut Anne Eerolan *Purje*-teos.

Aikanaan Suomen Sokerin tilaama kuvanveistäjä Kimmo Kaivannon (1932–2012) betonista valmistettu *Biogenesis*-

¹ Timo-Erkki Heino: Minne menet tetaide. 2017. Taide-lehti 06/2017 sekä Olli Pohjanpalo: Otaniemen kalliroleikkaus saa uuden muodon. Kuvanveistäjä Hannu Siren hääää Länsiväylän tietyömaalla ja antaa ohjeita, 1992. Helsingin Sanomat.

teos (1989) sijoitettiin uuteen paikkaan Keilaranta 9 eteen vuonna 1999, kun yhtiön uusi omistaja tanskalainen Danisco AG perusti uudet toimitilansa Keilaniemeen. Teos sai myös uuden värityksen, kun se maalattiin kokonaan siniseksi. Teos ei ole tällä hetkellä suuren yleisön saavutettavissa, sillä se sijaitsee aidatulla tontilla.

Uudemmissa teoksista Keilaniemen metroaseman laiturialueelle on toteutettu Grönlund & Nisunen -taiteilijaduon valoputkista koostuva teos *Light Weave* (2017), joka luo koko metroasemalle omintakeisen ilmeen. Vuonna 2020 Raaden hampaan eli nykyisen Accountor Towerin eteen valmistuneelle Keilaniementorille sijoittui alueen ja aukion nimen mukaisesti Keila-aiheinen teos, joka solahtaa osaksi MASU Planning-suunnittelutoimiston suunnittelemaa aukion uudistusta.

Lisäksi Otaniemen puolella sijaitsevalla Aalto-yliopistolla on oma julkisen taiteen ohjelma, jonka puitteissa yliopiston kampukselle on lähivuosina tehty useita julkisen taiteen hankintoja ja toteutettu tilausteoksia. Myös Hanaholmen eli Hanasaaren kulttuurikeskus ja kokoushotelli sijaitsee Keilaniemen lähetyvillä ja saarella on ulkoilmaveistospuisto. Keilaniemessä sijaitsevilla yksityisillä yrityksillä voi myös olla omia taidekokoelmia, joita ei ole tämän taideohjelman laatimisen yhteydessä kartoitettu.

Walesiläisen kuvanveistäjä David Nashin teos *Ladder* löytyy Espoon rantaraitilta.

Kuva: Miina Pohjolainen



Tulevaisuuden Keilaniemi – urbaani merellinen kaupunginosa

Keilaniemen muutosta ohjaavat vuonna 2018 laaditut teesit² Keilaniemen kehittämiseksi. Niissä keskeisenä tavoitteena on alueen kehittyminen kansainvälisesti ja kansallisesti merkittäväksi ja eläväksi yritysten, tutkimuksen ja innovaatiotoiminnan kasvualustaksi kestävän kehityksen periaatteiden mukaisesti. Tulevaisuuden Keilaniemeä kehitetään siis viihtyisäksi kaupunginosaksi, joka nojaa toimiviin kevyen liikenteen ja jalankulun yhteyksiin ja julkiseen liikenteeseen. Alueelta löytyy yritys- ja toimistotilojen lisäksi asuntoja ja monipuolisia palveluita. Korkea rakentaminen ja merenläheisyys luovat Keilaniemestä uniikin paikan asua, yrittää, tehdä töitä ja viettää vapaa-aikaa.

Keilaniemessä on parhaillaan suunnitteilla useita kehityshankkeita. Kulkuyhteydet ovat parantuneet Raide-Jokerin valmistumisen myötä ja Valokeilanaukio eli ratikan pääte-pysäkin alue tulee kehittymään. Lisäksi rannassa on useita käynnissä olevia asemakaavamuutos- ja rakennushankkeita. Toimitilojen lisäksi alueelle rakentuu tulevaisuudessa korkeita asuintorneja, uusia toimistotiloja (esim. Keilaniemen portti) sekä uusi hotelli- ja kongressikeskus. Osa hankkeista on jo asemakaavoitettu ja osa on kaavoitusvaiheessa. Suunnitteilla on myös saunapaviljonki, joka on osa Rantaraittiin liittyvien vesialueiden kehitystä.

² Kaupunginhallituksen elinkeino- ja kilpailukykyjaosto : Teesit Keilaniemen kehittämiseksi. 16.4.2018.

Merkittävimpana Espoon kaupungin hankkeena on Keilaniemen ranta-alueiden kehittäminen ja niiden kytkeminen vahvemmin osaksi Espoon Rantaraittia. Keilaniemen ranta-alueita kehitetään viihtyisäksi virkistymis- ja ulkoilu-ympäristöksi.

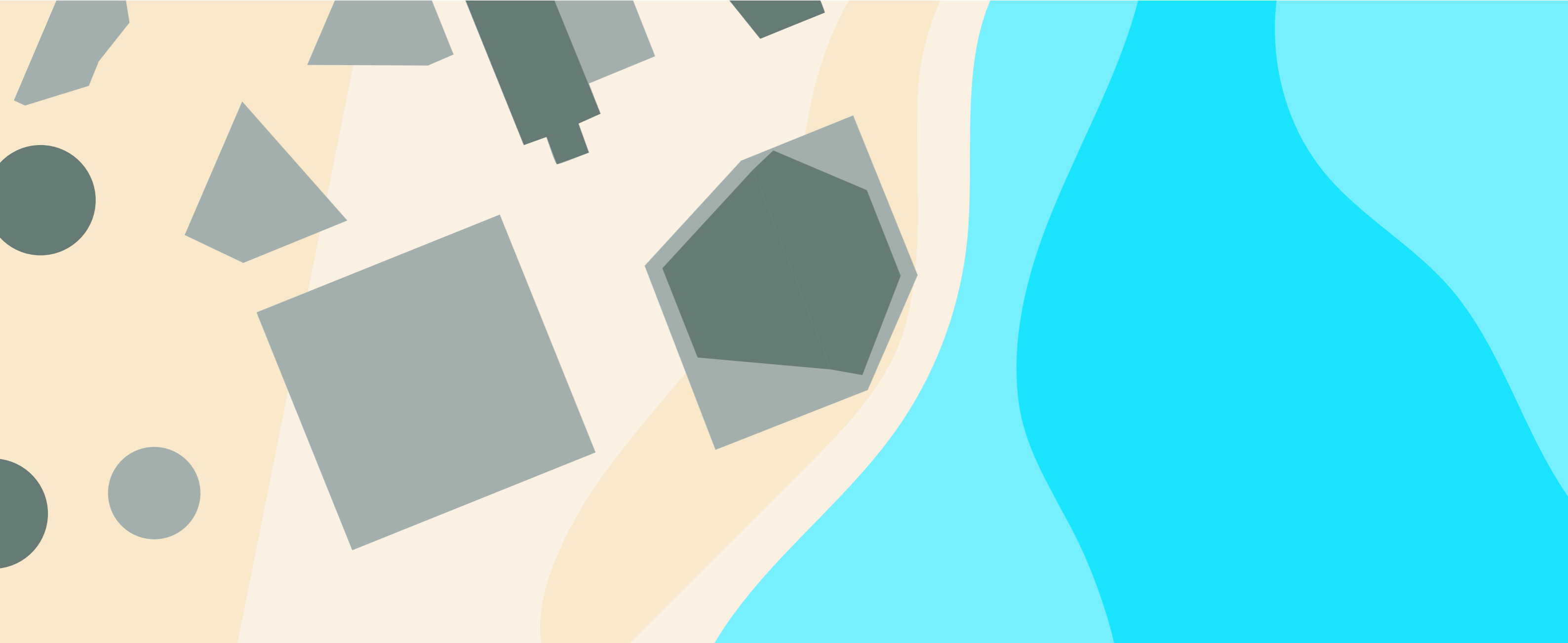
Tulevaisuuden Keilaniemessä yhdistyvät siis korkea, tiivis urbaani rakentaminen sekä merellisyys ja hyvät kulkuyhtey-

det. Kehä I:n päälle rakennetun puistokannen kautta alue liittyy voimakkaammin Otaniemeen ja edelleen Tapiolaan. Lisäksi yhteys luonnonläheiseen Karhusaareen on tärkeä.

Tulevaisuuden Keilaniemi on Espoon käyntikortti, jonka urbaani siluetti piirtyy jo kaukaa kuvaksi kehittyvästä Espoosta.



Kuva: SARC Architects



2

Rakennetun ja merellisen välissä

Keilaniemen taidekonsepti

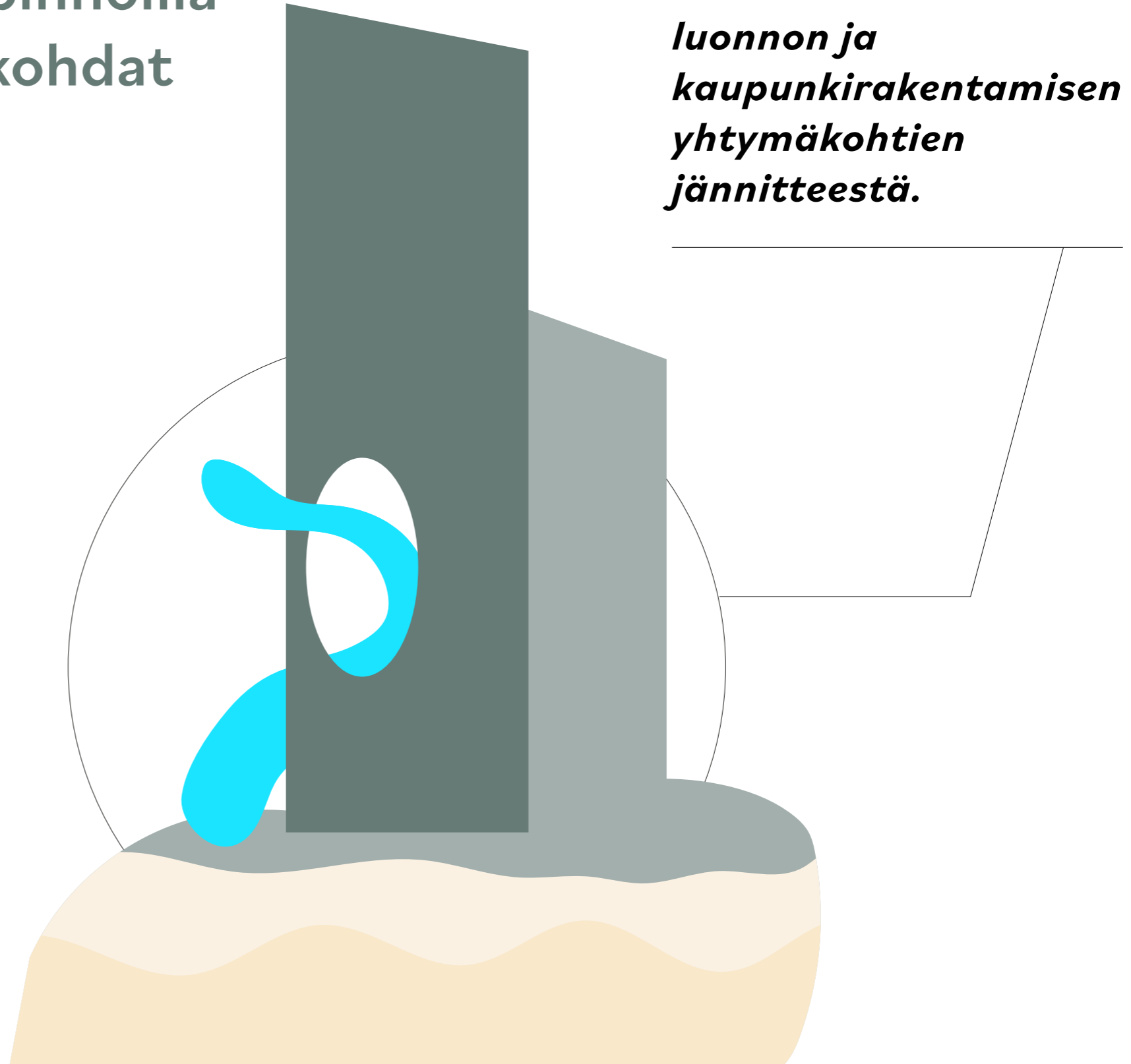
Luonnon ja rakennetun rajapinnoilla – Keilaniemen taiteen lähtökohdat

Kaupunkikuvallisesti ja tunnelmallisesti leimaavaa tulevaisuuden Keilaniemessä on korkeaan rakentamiseen ja suuriin rakennusmassoihin pohjaava **tiivistyvä kaupunkirakenne**. Samalla siellä on läsnä sääolojen ja vuodenaikojen mukaan **elävä ranta**. Tästä jännitteestä eli rakennetusta urbaanista ja rakentamattomasta, kesyttämättömästä merestä muodostuu Keilaniemen taiteen lähtökohta. Taide Keilaniemessä asuttaa **rakennetun ja luonnollisen väliä**, se toimii niiden rajapinnoilla ja mahdollistaa niiden risteymiä.

Ihmislajin ja ympäristön suhdetta on jäsennetty eri aikoina eri tavoilla ja tämä on vaikuttanut myös siihen, miten kaupunkitilaa on käsitelty ja rakennettu. Käsillä oleva ilmastokriisi ja siihen sopeutuminen ovat muovanneet lajien välisiin riippuvuuksiin ja suhteisiin uusia näkökulmia. Nämä vaikuttavat myös kaupunkitilan jäsentymiseen ja kaupunkiluonnon merkityksellisyyden hahmottamiseen. Keilaniemessä taide voi auttaa pohtimaan tätä rakennetun ja luonnollisen välistä jännitettä paikan omasta historiasta ja identiteetistä ammentaen.

Alueen yritysten keskittyessä tietotyöhön ja tulevaisuuden teknologioihin, myös taide Keilaniemessä on innovatiivista ja eteenpäin katsovaa. Taiteen kontekstissa **innovatiivisuus** voi tarkoittaa esimerkiksi tutkimuksellista tai avointa otetta. Tieteelliseen tutkimukseen peilaten taiteen tekemistä voi ajatella rinnakkaisena tai erilaisena ”tiedon” tuottamisen prosessina. Se ei välttämättä tähtää mitattaviin

**Keilaniemen taide
ammenta merellisen
luonnon ja
kaupunkirakentamisen
yhtymäkohtien
jännitteestä.**





Keilaniemessä tutkitaan teknologian ja ihmisen välistä suhdetta, paitsi alueella syntyvissä tuotteissa, myös taiteessa.

lopputuloksiin vaan pikemminkin herättää kysymyksiä, valpastaa aisteja sekä avaa kokemaan ja ajattelemaan yksin ja yhdessä. Taide voi syntyä taiteilijan ja tutkimuksen vuorovaikutuksesta.

Ajatus rakennetun ympäristön ja luonnon rajapinnoista liittyy myös **ihmisen ja teknologian suhteeseen**. Elämme yhä enenevässä määrin arkeamme teknologiavälitteisesti. Fyysisten tilojen lisäksi elämämme tapahtuu digitaalisissa tiloissa ja alustoilla. Tämä muuttaa väistämättä tapaamme havainnoida ja olla osana ympäristöämme. Älypuhelimien läpi koemme maisemia kuvaamalla, etsimme kaupunkiin piiloutuneita virtuaalisia Pokemoneja, ostamme metro-lipun, osallistumme julkiseen keskusteluun ja maksamme kaupassa – fyysinen todellisuus ja digitaalinen ympäristö ovat jo nyt erottamattomasti risteytyneet.

Tekoälyn kehitys, esineiden internet ja älykaupunkiajattelu lisäävät kierroksia arkeamme teknistymiseen. Keilaniemi on paikka, jossa näitä uusia tulevaisuuden teknologioita konkreettisesti kehitetään. Taide voi auttaa hahmottamaan millaisia haasteita, mahdollisuuksia tai uudenlaisia kokemuksia tällainen muuttuva todellisuus tarjoaa.

Keilaniemessä taide siis ammentaa alueen kaupunkikuvasta, meren läheisyydestä ja kiinnittyy innovatiivisuuden kautta ihmisen ja teknologian välisiin suhteisiin. Tässä ohjelmassa teostyyppien luonnetta ei rajata tiettyyn taidemuotoon tai ilmaisuvälineeseen, vaan Keilaniemeen tavoitellaan monipuolista ja monimuotoista taiteen kokonaisuutta. Taide Keilaniemessä asettuu mielekkäällä tavalla osaksi ympäristöään ja Keilaniemen asukkaiden ja vierailijoiden arkea. Keilaniemessä taidetta ohjaavat **kestävyyden sekä saavutettavuuden periaatteet**, joita on avattu tarkemmin tämän ohjelman viimeisessä luvussa.

Luontoarvojen jälleenrakentamista ja ihmisen mittakaavaa

Keskeisenä muutoksena tulevaisuuden Keilaniemessä on siirtyä pelkästä työn tilasta myös **asumisen paikaksi**. Kun alueelle muuttaa asukkaita, se ei enää hiljene iltaisin toimistotyöajan päättyessä, vaan sieltä tulee löytyä puitteet työn lisäksi vapaa-ajan viettoon ja elämiseen. Tiiviisti rakennetulla alueella yhteiset julkiset katu- ja ulkotilat ovat asumismukavuuden kannalta entistä merkityksellisempiä ja asukkaiden mielekkäiden arkiympäristöjen kannalta tärkeitä.

Laadukkaan ja monimuotoisen maisemasuunnittelun lisäksi taiteella on oma roolinsa alueen viihtyvyyden ja kotaisuuden rakentamisessa. Korkeiden rakennusten rinnalla ihmisen mittakaavaan asettuva taide voi tarjota Keilaniemen kaupunkikuvaan uusia merkityksiä ja lämpöä – arjen kumppaneita.

Asfalttikenttien sijaan seuraamme mieluummin ruovikon elämää vuodenaikojen vaihdellessa tai bongaamme muuttolintuja vaihtuvien bussipysäkkimainosten sijaan. Luonnosta kumpuavaa **paikallisuutta ja omaleimaisuutta** voidaan tuoda taiteen avulla vahvemmin koettavaksi kaupunkikuvaan. Voiko taide rakentaa Keilaniemeen luontoa, jota voimme osana muuta ympäristöä asuttaa vastuullisesti?



Työn tila muuttuu asumisen paikaksi tehden julkisesta ulkotilasta merkityksellisempää.

Keilaniemessä luonnonmukaista rakentamatonta tilaa ei ole juurikaan jäljellä, vaan aluetta on muokattu maantäytöillä ja rakentamisella voimakkaasti 1960-luvulta lähtien. 1900-luvun loppupuolen moderni arkkitehtuuri ja kaupunkisuunnittelu perustuivat autoliikenteeseen ja tehostettuun elementtirakentamiseen. Nyt voimistuva ilmastonmuutos ja siihen varautuminen pakottavat meitä löytämään uusia tapoja rakentaa ja tuottaa kaupunkitilaa kestävämmillä tavoilla. Espoon kaupunkistrategiassa eli Espoo-tarinassa kestävä kehitys ja vastuullisuus ovat tärkeitä rakennuspalikoita tulevaisuuden Espoon rakentamisessa ja näin on myös Keilaniemessä.

Esimerkiksi Keilaniemen Rantaraitin kehittämisellä, joka on osa laajempaa Espoon rantojen kehittämistä, pyritään tukemaan ja parantamaan paikallisesti luonnon monimuotoisuutta ja eri eliölajien elämän edellytyksiä meressä ja maalla. Samalla Rantaraitti tarjoaa meille ihmisille tärkeän virkistytymismahdollisuuden ja arkisen kulkureitin. Rakentamalla ranta uudestaan ilmastoviisaasti, vahvistetaan luonnon monimuotoisuutta Keilaniemessä.³

³ Espoon kaupunki & Nomaji: Keilaniemen ilmastokestävä rantavisio. 2020.

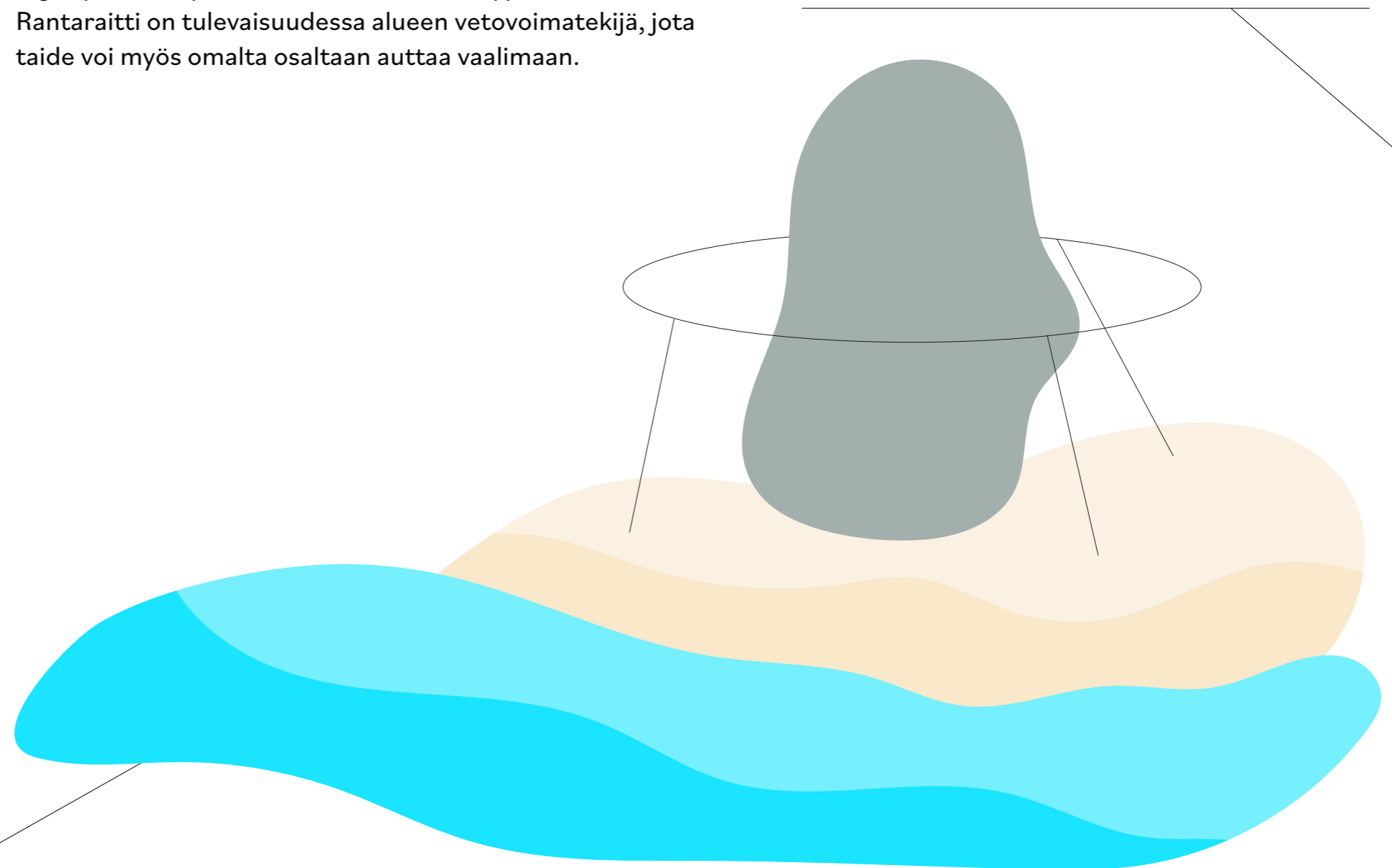
Ympäristöä voi rakentaa luontoarvoja kunnioittaen, kestäväällä tavalla.

Rakennettu ympäristö ei siis automaattisesti tarkoita luonnon hävittämistä vaan se voi myös toteutua luontoarvoja ja luonnon monimuotoisuutta mahdollistaen kestäväällä tavalla. Tämä vaatii uudenlaista ajattelua ja uudenlaisia käytäntöjä eli innovaatioita. Voiko kaupungissa olla tilaa muillekin kuin ihmisilajille? Miten luonnon monimuotoisuuden vahvistamiseen perustuva kaupunkisuunnittelu jäsentää uudelleen kaupunkitilaa ja miten taide voi olla mukana tässä muutoksessa?

Tulevaisuuden Keilaniemi on kontrastien alue. Urbanin, tiiviin ja korkean rakentamisen sekä alueen yritysten teknologiatyön vastaparina toimii meren läheisyys. Kaikille avoin Rantaraitti on tulevaisuudessa alueen vetovoimatekijä, jota taide voi myös omalta osaltaan auttaa vaalimaan.

Keilaniemeen etsitään omat, alueelle räätälöidyt taideratkaisut.

Seuraavilla sivuilla on esimerkkejä mitä kaikkea taide voi olla.





Pia Sirén, *Oodi Palmtrees*, 2019.

Kuva: Pia Sirén

Pia Sirén rakentaa teoksissaan luontoa erilaisista rakennustyövälineistä ja materiaaleista kuten pressuista ja telineistä. Teoksessa *Oodi Palmtrees* nosturit ovat muuntuneet palmupuiksi. Teos herättelee leikkisästi lähestymään luonnollisen ja keinotekoisien rajapintaa.

Taide voi leikkiä luonnollisen ja rakennetun rajapinnoilla ja herätellä ajattelemaan ihmisen ja ympäristön suhdetta.



Song Dong, *Doing Nothing Garden*, 2010-2012.

Kassel - Documenta. Kuva: Wikimedia Commons / Gerd Eichmann. CC BY-SA 4.0.

Kiinalaistaiteilija Song Dongin käsitteellisessä teoksessa jätetään päälle rakentunut villi luonnon asuttama ”puutarha” sai elää keskellä palatsipuutarhaa ilman ihmisen aiheuttamaa häiriötä. Ainoastaan kiinalaisin kirjaimin hohtavat neon kyltit ”Tehdä” ja ”Ei Mitään” olivat villiintyneen kumpareen molemmin puolin ihmisen jälkinä teoksessa. Teos oli rajattu muusta puistotilasta kiveyksellä.



***Taideteos voi
tukea luonnon
monimuotoisuutta.***

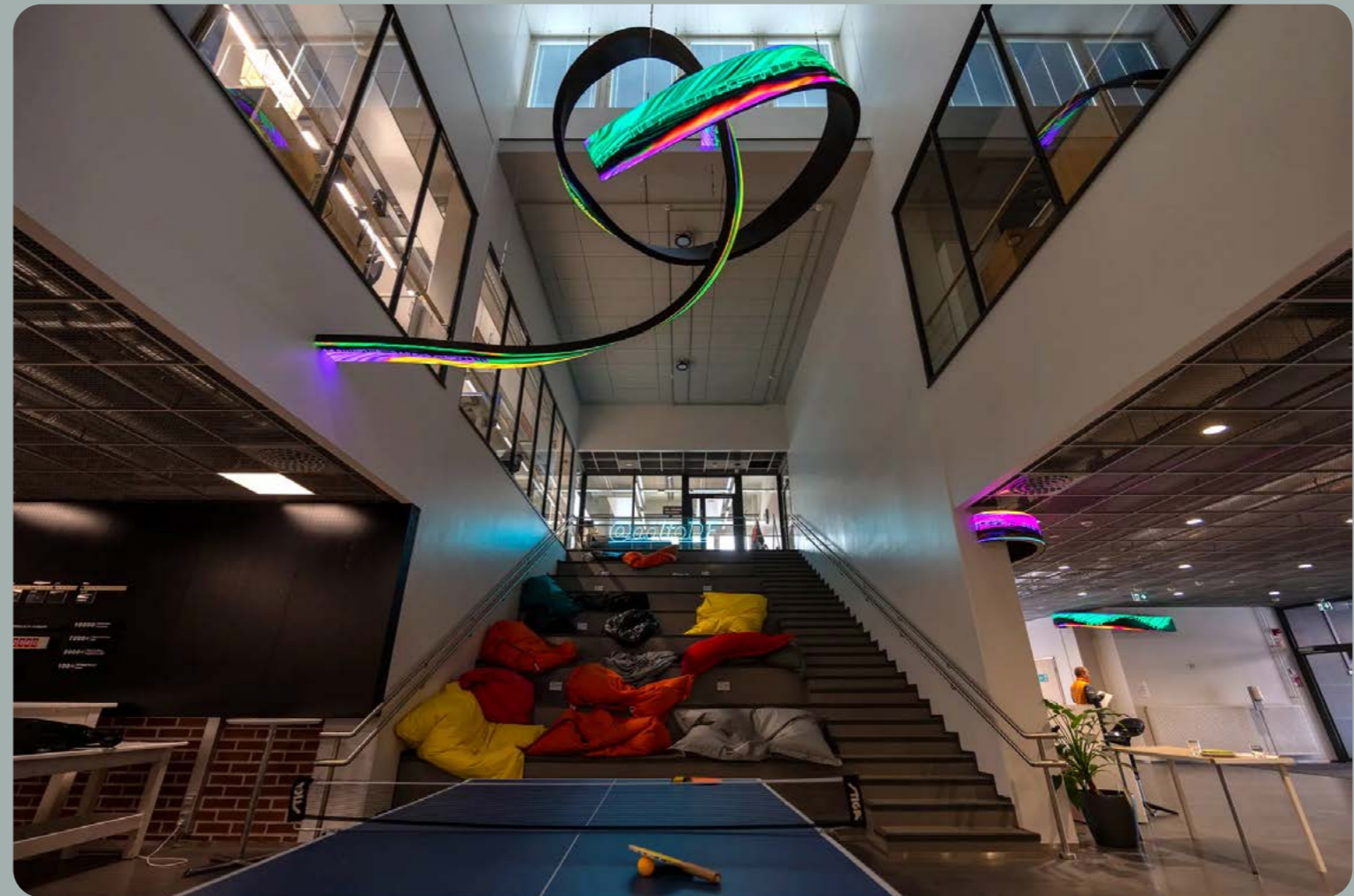
Armi Nurminen, *Kalakoto*, 2011.

Saaristomeren kansallispuisto. Kuvat: Kevin O'Brien/Metsähallitus (yllä, 2013) ja Armi Nurminen (oikealla, 2011)

Taideteos voi olla konkreettisesti koti erilaisille eliöille. Kuvataiteilija Armi Nurminen teos sijaitsee vedenalaisella veistospolulla, jossa ihmiset voivat vieraila sukeltamalla. Teos on vuosien saatossa tarjonnut kasvuympäristön erilaisille leville ja simpukoille.



Taide voi hyödyntää uusia teknologioita ja tekoälyä eri tavoin.



Pasi Rauhala, *Mycelium of the Future*, 2023, Aalto-yliopiston taidekokoelma.

Kuvat: Pasi Rauhala

Taivutetuista LED-näyttöistä koostuva kuusiosainen veistoksellinen teos hyödyntää tekoälyn generoimia lauseita. Tekoäly on käyttänyt materiaalinaan Aalto-yliopiston kandi- ja maisteritöitä sekä väitöskirjoja, ja sen generoimat animoidut lauseet johdattavat rakennuksessa kulkijaa tilasta toiseen.

Mario Merz, *Fibonacci Sequence*
1-55, 1994.

Kuvat: Wikimedia MKFI ja JIP CC-BY-SA 3.0.

Turku Energia Oy:n voimalaitoksen
piippuun kiinnitetty valoteos leimaa
koko maisemaa ja on yksi Turun
symboleista.



***Maamerkkimäinen teos voi ottaa
pienelläkin eleellä paikan haltuun
ja muodostua paikan symboliksi.***

Arturo di Modica, *Charging Bull*, 1989, New York.

Kuva: Wikimedia / CC BY-SA 3.0.

New Yorkin pörssin edessä oleva härkäveistos on muodostunut paikan symboliksi, vaikka taiteilija Arturo di Modica vei sen katutilaan alun perin ilman lupaa. Teos poistettiin kertaalleen poliisin toimesta, mutta sijoitettiin uuteen paikkaan ensin väliaikaisesti ja lopulta pysyvästi suuren yleisösuosion myötä.

***Rakennetun ja luonnollisen
rajapinta voi tulla esiin myös
teoksen materiaalivalinnoissa.***

Siina Levonoja, Twenty Brave Canaries



Siina Levonoja, *Twenty Brave Canaries*, 2018, Ateena.

Kuva: Siina Levonoja.

Polttamattomasta savesta tehty veistos katoaa sääolojen vaikutuksesta pikkuhiljaa maisemaan ja teoksen materiaali savi palaa maahan, josta se on lähtöisin. Teoksen muuntuminen ja kuluminen on erottamaton osa teoksen tarinaa.

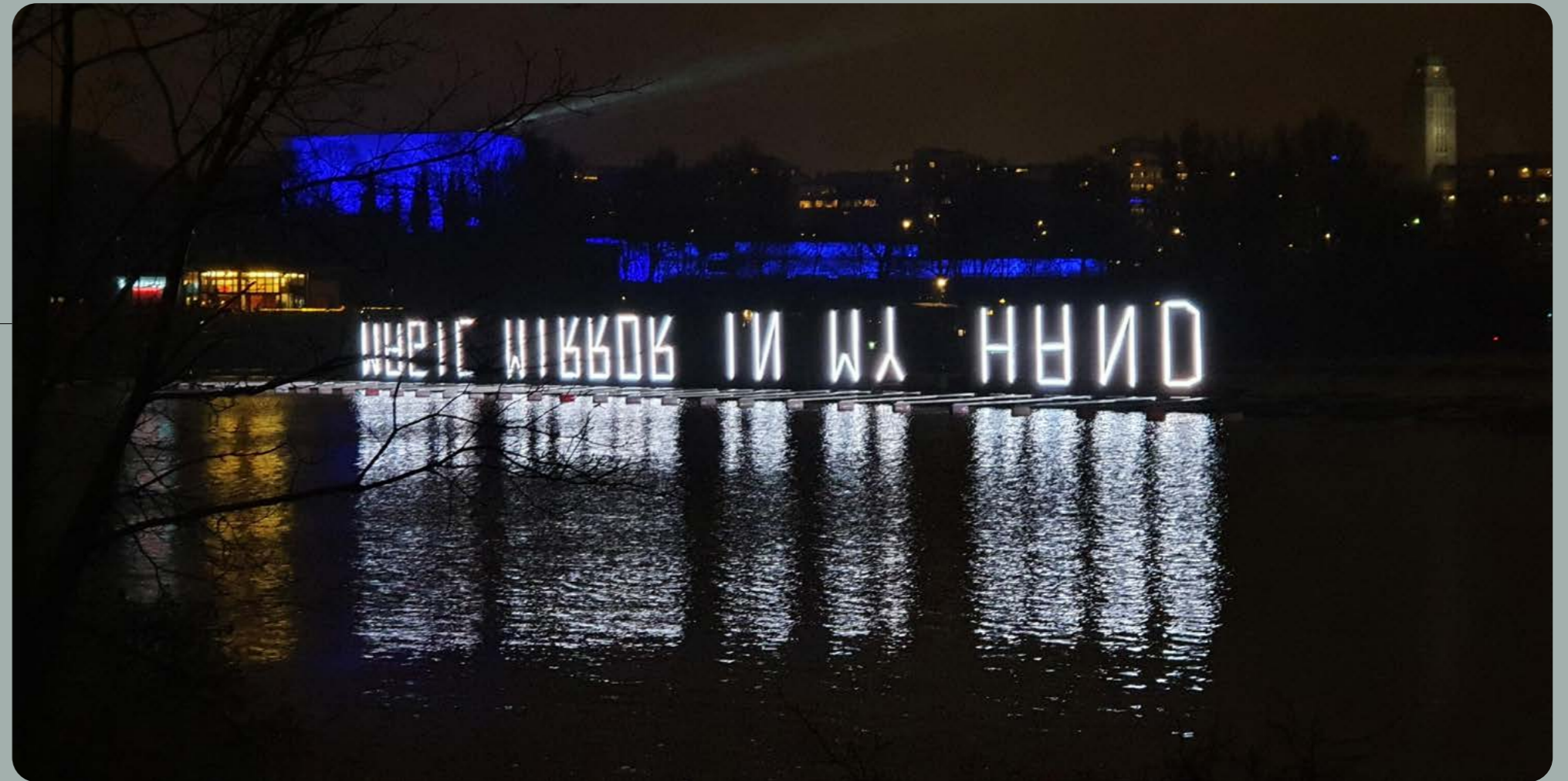
***Teos voi muuntua
ajan saatossa.***

Meri Ekola, *Magic Mirror*, 2020, Lux Helsinki.

Kuva: Maija Kovari

Liikkuvista valoteksteistä teos hyödyntää veden heijastavaa pintaa ilmaisussaan. Sekä tekstin että veden liike ovat teoksessa läsnä.

Meren läsnäolo Keilaniemessä voi ulottua myös taiteeseen. Teos voi keskustella meren kanssa konkreettisesti tai ajatuksen tasolla.



Isaac Cordal, *Waiting for the Climate Change*, 2018, Ateena.

Kuva: FaceMePLS / Wikimedia Commons / CC BY 2.0.

Taiteilija Isaac Cordal käsittelee tuotannossaan ilmastonmuutosta. Cordalin sarjalliset veistokset asettuvat usein veteen tai veden rajalle. Kuvan teoksessa pienet pelastusrenkailla varustetut hahmot tähyävät merelle ikään kuin odottaen meren pinnan nousua.



Eri puolilta Espoota löytyy jo kiinnostavia teoksia. Keilaniemessä taide voi johdattaa kulkijaa osana rantaympäristöjä tai kortteleiden välisiä kulkureittejä.

Kim Simonsson, *Emma jättää jäljen*, 2017.

Kuva: Yehia Eweis/EMMA.

Kim Simonssonin suurikokoinen veistos toivottaa kulkijan tervetulleeksi Tapiolan metroasemalle. Teos on muodostunut koko aseman symboliksi. Veistoksen lisäksi teokseen kuuluu kulkijaa johdattavia kädenjalkia, jotka auttavat suunnistamaan metroasemalla.



Laura Pehkonen, *Domino*, 2022.

Kuva: Paula Virta / EMMA.

Keraamiikan moniulotteiseen materiaalisuuteen ja muotojen leikkiin pohjaava *Domino*-teos johdattaa kulkijaa Matinkylän Nuottaniemessä ja ilahduttaa arkisten matkojen varrella.

Ulla-Kirsti Junttila, *Kristallimaja*, 2008.

Kuva: Lilja Oey / EMMA

Matinkylän uimarannan läheisyydestä Rantaraitin varrelta löytyy jo taidetta. Myös Keilaniemessä taide voi asettua Rantaraitin varrelle. Teoksessa metallisen huvimajan sisällä oleva kristalli välkehtii auringon valossa ja aaltojen heijastuksissa.



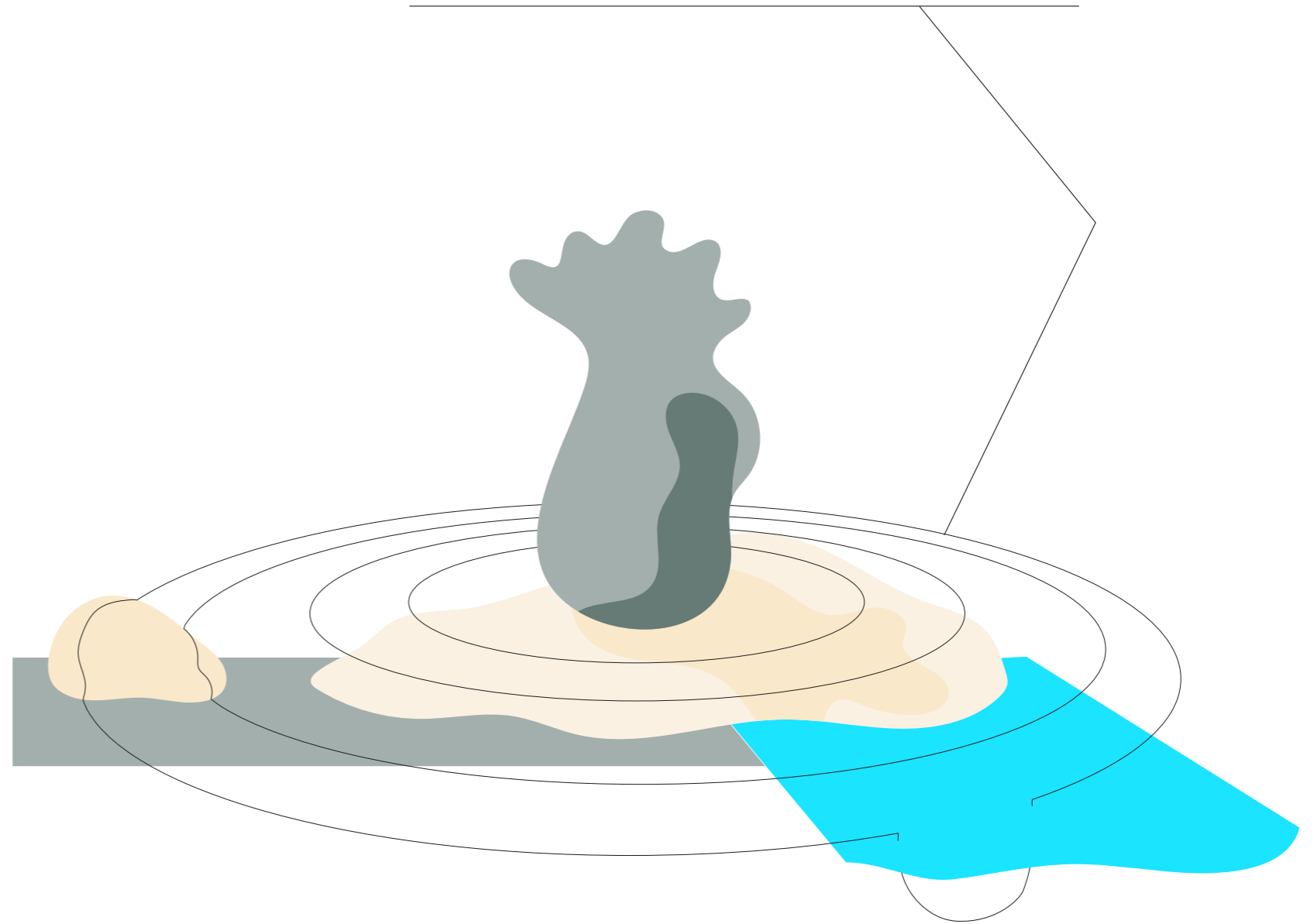
Pysyvää, aikaan sidottua tai tilaan integroitua taidetta

Nykytaiteen ilmaisumuodot ja tekniikat ovat moninaisia: teos voi rakentua esimerkiksi kierrätysmateriaaleista, ottaa teoksen kokijat osaksi teoksen valmistusprosessia tai olla hetkellinen esitys, joka elää vain kokijoiden mielissä. Taidetta ei välttämättä aina tarvitse tunnistaa taiteeksi, vaan teoksen strategiana voi olla sotkeentua tavallisiin ympäristöihin ja käytäntöihin.

Julkisen tilan taiteen osalta **teoksen suhde ympäristöönsä** nousee tärkeäksi. Huomionarvoista kuitenkin on, että tämä suhde ympäristöön voi olla muuttuva, sillä kaupunkitilan merkitykset ja käyttötarkoitukset elävät ajassa. Mikään paikka ei ole muuttumaton tai staattinen, vaan sen rooli ja luonne elää ajan ja ihanteiden vaihtuessa, näin myös taiteen merkitys tilassa muuttuu. Teos voi myös voimistaa liikkeen ja liikkumisen tunnetta katutilassa, esimerkiksi edettäessä keskeisistä aukio-pysäkkiympäristöistä kohti rantaa.

Kaupunkitilassa taide voi olla **pysyväksi** tarkoitettu osa ympäristöään. Pysyvällä teoksella tarkoitetaan yleisesti ajatellen teosta, joka on tarkoitettu kestäväksi paikallaan yhtä pitkään kuin tila, johon se on suunniteltu. Teos voi siis olla paikkaan sidottu eli sen merkitys muuttuisi ratkaisevasti, jos se siirrettäisiin toiseen ympäristöön. Pysyvien teosten tulee kestää aikaa tai elää ajan mukana, niin että teoksen sisältö ja materiaaliset ratkaisut kannattelevat vuosia.

Teoksen suhde ympäristöön muuttuu tilan merkityksen ja käyttötarkoituksen mukana.



Julkisen tilan teos voi olla myös **väliaikainen** tai aikaan sidottu eli se voi olla suunniteltu kestäväksi osana ympäristöään vain tietyn aikaa tai se voi muuttua muotoaan ajan saatossa esimerkiksi teoksen materiaalien muuttaessa olemuotoaan. Väliaikainen taideteos voi olla esimerkiksi tietyn aikaa toistuva tai hetkellisesti esillä. Väliaikaisen teoksen kohdalla dokumentointi on tärkeä osa teoksen elämää. Näin teoksesta jää jälki, vaikka teos ei enää olisikaan esillä kaupunkitilassa.

Julkisen tilan teos voi myös olla **integroitua** eli limittyä voimakkaasti rakenteeseen tai rakennukseen, jossa se sijaitsee. Taideteos voi esimerkiksi korvata kadunkivetystä tai ottaa haltuun laajan rakennuksen julkisivun verhoiluun. Tällaisen teoksen toteutus edellyttää monialaista yhteistyötä taiteilijan ja suunnittelijoiden kesken. Integroidussa taiteessa teoksen ja sen paikan välinen raja hämärtyy.

Integroidun taiteen osalta Keilaniemessä taidetta voidaan sijoittaa esimerkiksi rakennusten lasisiin julkisivuihin. Taiteilijan suunnittelema kuva-aihe, kuosi tai luova rimointusratkaisu voi pienentää rakennusten julkisivujen peilävuutta ja näin ehkäistä lintuja törmäämästä rakennuksiin.

Väliaikaisen taiteen mahdollisuuksia

Keilaniemen taideohjelman puitteissa toteutettavien teoksien pääpaino on pysyvissä teoksissa. Alueella voidaan kuitenkin toteuttaa **väliaikaisia** teoksia tai taidetapahtumia eri toimijoiden toimesta.

Väliaikaisen taiteen vahvuutena on se, että se voi reagoida ajassa ajankohtaisiin ilmiöihin ja kysymyksiin. Sen ei ole tarkoituskaan olla paikoillaan vuosikymmeniä, joten se voi osoittaa havainnoimaan tai kokemaan jotakin, joka on juuri meidän ajassamme olennaista Keilaniemessä. Toteutukseltaan väliaikainen taide antaa myös taiteilijalle vapauksia teoksen materiaalien ja tekniikan suhteen.

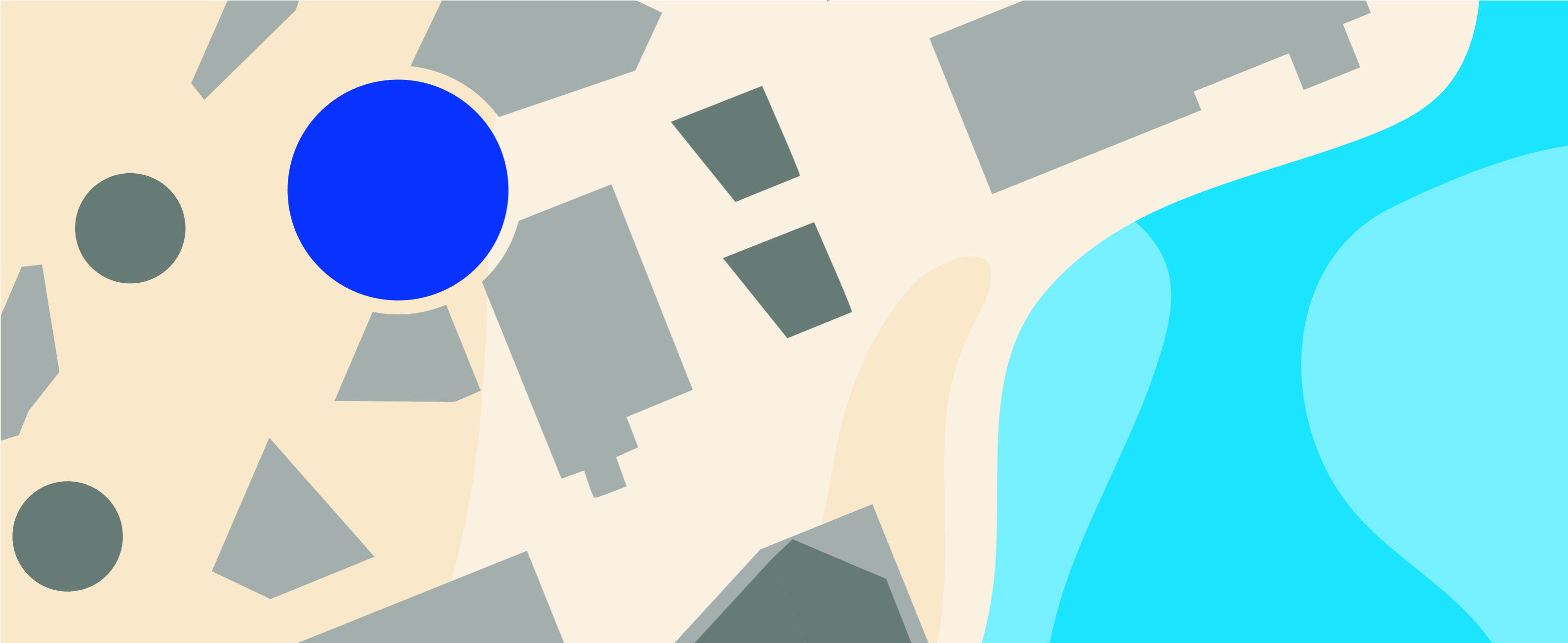
Väliaikainen taide voi olla hetkellistä, tapahtumallista, materiaaleiltaan väliaikaista tai prosessinomaista. Teoksen yleisö voi osallistua myös teosprosessiin tai teoksen kokeminen voi muodostaa jaetun yhteisen hetken (esim. performanssi / screening / esitys).

Keilaniemen taide voi olla pysyvää, aikaan sidottua tai integroitua.

Väliaikaisen taiteen muotoja

- Tapahtumalliset teokset (esitys, performanssi, työpajamuotoiset teokset)
- Taide rakentamisen aikana (esim. rakennus-aidoissa)
- Prosessimaiset / tutkimukselliset teokset (kokeiljoilla voi olla mahdollista osallistua teokseen eri vaiheissa tai kokea teos eri vaiheissa)
- Materiaaleiltaan väliaikaiset teokset (ulkotilassa teokset, jotka eivät kestä pitkään sääolojen vaihteluita ja jotka ovat tarkoitettu olemaan esillä vain tietyn aikaa)

Keilaniemessä väliaikainen taide voisi tarkoittaa esimerkiksi Rantaraitille sijoitettavia tapahtumallisia teoksia, tai vaikkapa sen työmaa-aitoihin kirjailtua sarjakuvaa. EMMA - Espoon Modernin taiteen museossa on viime vuosina pilotoitu myös ns. konseptiteosten mahdollisuutta, eli museo on ostanut kokoelmiinsa oikeudet toteuttaa taiteilijan kuva-aiheista koostuvaa teosta uusiin paikkoihin tarpeen mukaan. Näin myös väliaikaiseen taiteeseen voidaan saada kustannustehokkaasti hyvin korkeatasoista nykytaidetta erilaisten yleisöjen ulottuville.



3

Taide kaupunkikuvassa

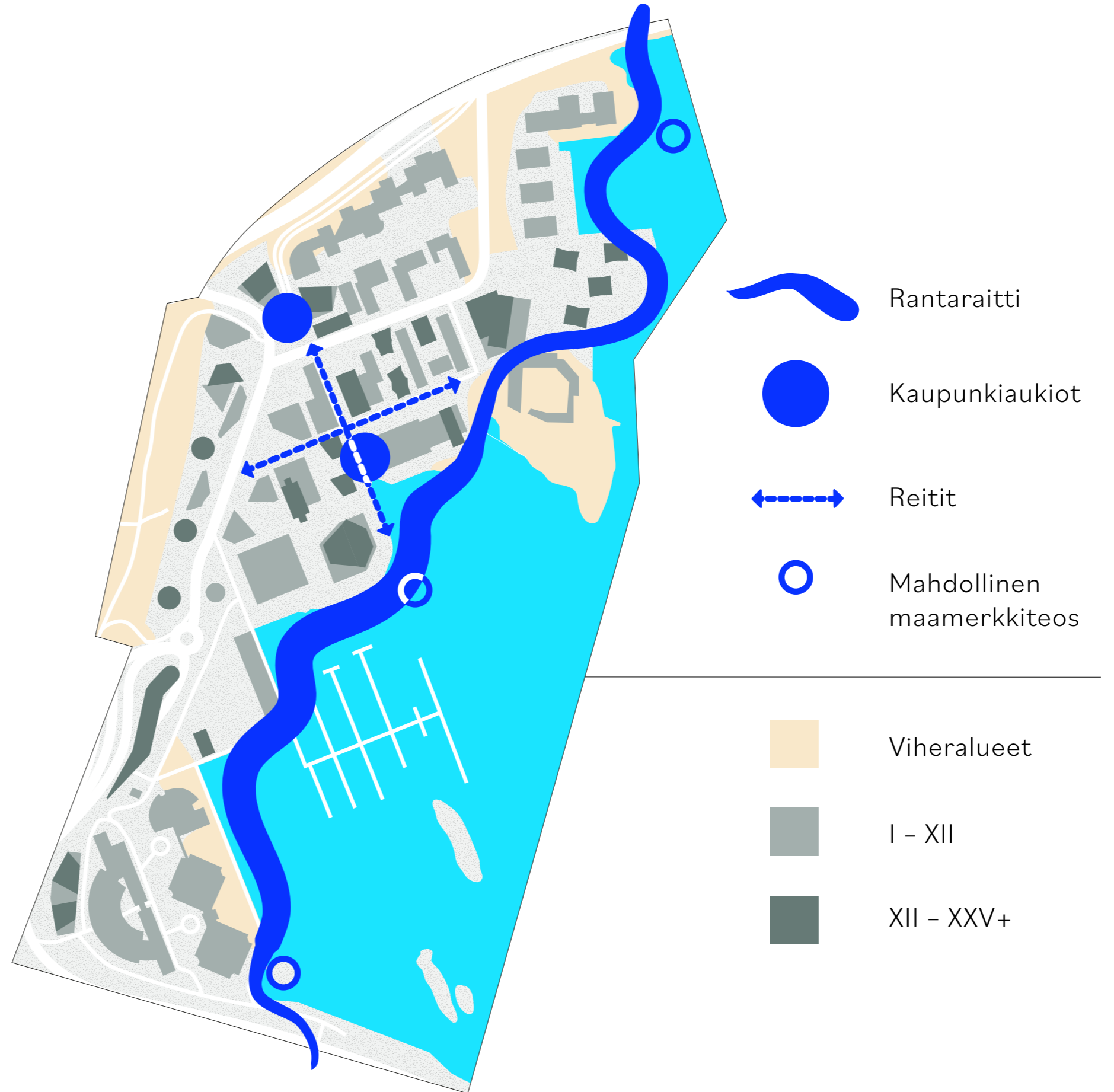
Teosten sijoittelun mahdollisuudet

Saavutettavia ja merkityksellisiä kohtaamisen paikkoja - Taide julkisissa tiloissa

Taiteen sijoittelua on tutkittu ohjelmassa painottaen sellaisia tiloja, jotka ovat kaikkien kaupunkilaisten saavutettavissa ja vilkkaasti liikennöityjä. Teoksilla voidaan korostaa tilojen merkitystä, nostaa niiden vetovoimaa ja luoda niihin tarinallista syvyyttä. Kaupungin omistamien ulkotilojen lisäksi alueella on suuri potentiaali taiteen sijoittelulle myös yritysten omistamiin tiloihin sekä kaupungin ja yksityisten toimijoiden yhteistyössä toteutettaviin taidehankkeisiin.

Ensisijaiset taiteen paikat ovat **keskeisiä kulkureittejä ja kaupunkitiloja** uudistuvassa Keilaniemessä ja merkitty ohaiseen karttaan. Näihin paikkoihin taidetta voidaan toteuttaa kaupungin omina investointeina tai kaupungin ja Keilaniemen alueella toimivien yritysten yhteistyönä. Resurssien riittäessä muita kiinnostavia taiteen paikkoja voisivat olla esimerkiksi Keilaniemenpuisto, keskeiset saapumisväylät kuten Kuusisaarentien ja Keilarannan risteys sekä metron sisäänkäyntialueet.

Myöhemmin tässä ohjelmassa on tarkasteltu myös yksityisomisteista tilaa taiteen paikkana. Näille paikolle taidetta voidaan toteuttaa taideohjelman mukaisesti ammattitaiteilijan toimesta yksityisin varoin, mutta ne eivät ole yhtä saavutettavia luonteeltaan, joten kaupungin rahoittamien teosten painopiste ei ole niissä.





Rantaraitti on Keilaniemen taidepaikka nro 1!

Maamerkkimäinen teos voi muodostua koko alueen symboliksi.

1. Rantaraitti

Kaikille avoin Rantaraitti **johdattaa** kulkijaa Keilaniemen upean rantaviivan läpi ja **yhdistää** alueen kävelijän ja pyöräilijän näkökulmasta Karhusaareen ja edelleen Otaniemeen. Raitin varrelle muodostuu eri luonteisia paikkoja. Osa raitista rakentuu täyttömaalle urbaanin ja merimaiseman rajalle, osa on jo olemassaolevaa ympäristöä ja osa luonnonläheisempää rantaviivaa.

Rantaraitille voidaan toteuttaa useampi teos osaksi rannan erilaisia ympäristöjä ja merimaisemaa. Taide osana Rantaraittia voi johdattaa kulkijaa, syventää paikkojen ajallista kerroksellisuutta ja tarjota maisemasta kiintopisteitä. Teokset Rantaraitin varrella voivat konkreettisesti tukea kaupunkiluonnon monimuotoisuutta esimerkiksi tarjoamalla kasvualustan kasveille tai pesimäpaikan hyönteisille, linnuille tai kaloille.

Toisaalta taide osana Rantaraittia toimii osana mielekästä kaupunkitilaa ja voi tarjota **yllättäviä kokemuksia** ihmisille. Erilaista dataa ja tulevaisuuden teknologioita hyödyntävät teokset voivat avata maisemaan toisen ulottuvuuden. Teokset voivat tehdä maisemassa näkyväksi jotakin sellaista, jota emme ilman teknologian apua huomaisi, esimerkiksi rantaviivan muutoksen ajan saatossa tai vedenalaisen elämän. Teokset voivat myös materiaalisuutensa kautta muuntua ajan saatossa ja tehdä näkyväksi ajan kulumista tai luonnon kiertokulkua. Teos voi myös olla maamerkkimäinen ja muodostua koko alueen tai Espoon symboliksi.

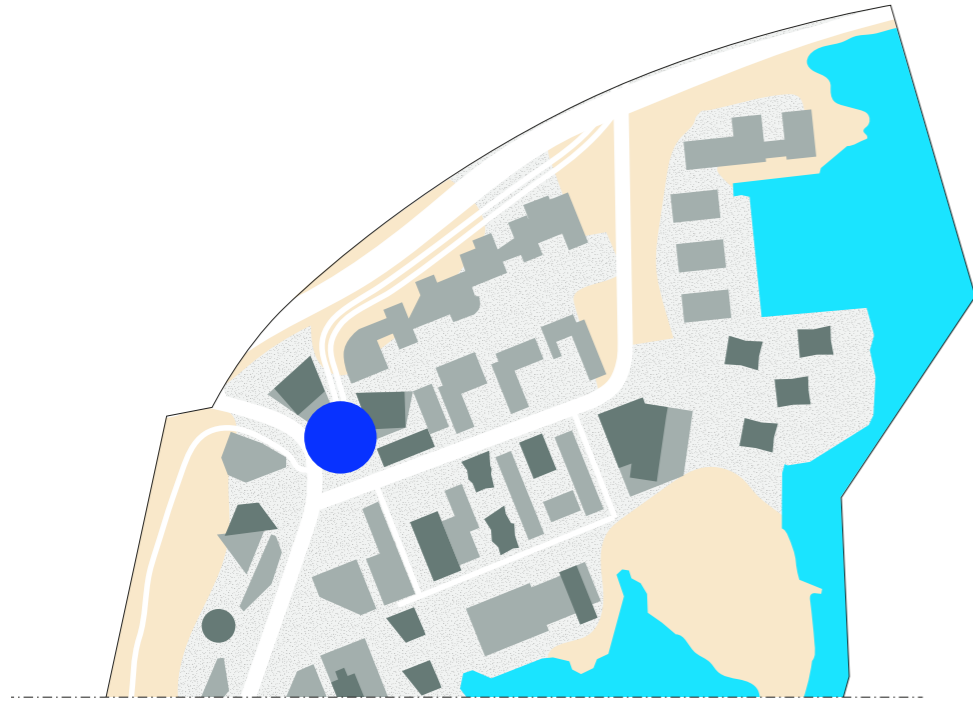
2. Kaupunkiaukiot ja keskeiset kulkureitit korttelien välissä

Korttelirakenteen sisällä **keskeiset kulkureitit** muodostuvat metrolta sekä pikaraitiotielinjan 15 pääte pysäkiltä rantaan päin pohjois-eteläsuuntaisesti Valokeilan jalankulun ja pyöräilyn reittiä pitkin sekä itä-länsisuuntaisesti Valovirta-kävelykatua pitkin. Näiden reittien katu ympäristöjen toimivuutta ja elämyksellisyyttä voidaan myös taiteen avulla **tukea ja vahvistaa**. Taide voi asettua katutilaan inhimillistä mittakaavaa tuovaksi elementiksi ja levittää ”luontoa” katutilaan. Kulkuväylien lisäksi näiden reittien varrelle muodostuu kaksi keskeistä eri luonteista aukiotilaa, joita on käsitelty tarkemmin seuraavalla sivulla.

Taidetta näillä kulkureiteillä sekä aukioilla voidaan lähestyä suunnitelmien tarkentuessa joko omana kokonaisuutenaan esimerkiksi moniosaisen teoksen kautta tai erillisinä hankkeina.

Merkittävien kulkureittien piiriin asettava taide tuo ihmisen ja luonnon läsnäoloa katu ympäristöön.





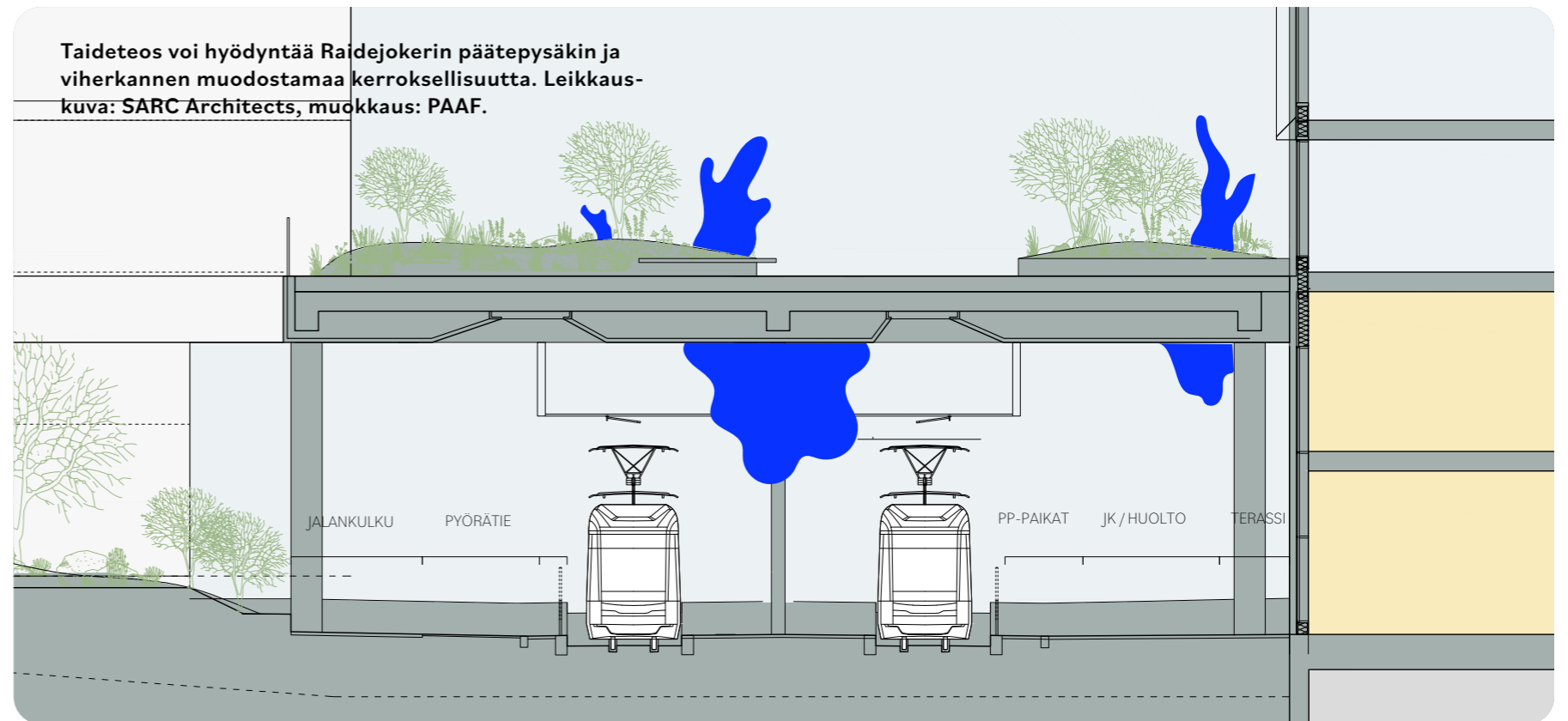
Valokeilanaukio - liikenteen solmukohta

Valokeilanaukio on vilkas **liikenteen solmukohta**, jossa yhdistyvät pikaratikan päätepysäkki, kulku viereiselle metroasemalle, maanalaiseen pysäköintiin sekä pyöräbaana. Tämänhetkisten suunnitelmien mukaan ratikan päätepysäkki katettaisiin aikanaan, niin että päätepysäkin päälle rakentuu korttelin rakennusten käytössä oleva viherkattopiha. Valokeilanaukion tuntumaan sijoittuu erilaisia palveluita sekä päivittäistavarakauppaa.

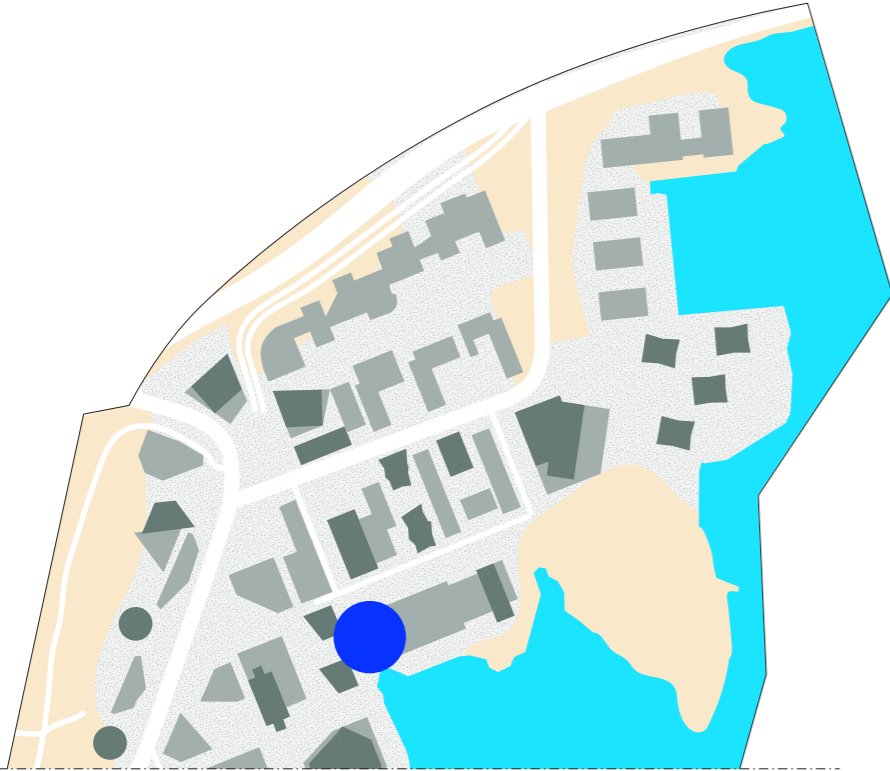
Taide Valokeilanaukiolla voi ammentaa esimerkiksi liikkeen ja liikkumisen ajatuksesta laajentuen ihmisten liikkumisesta erilaisiin luonnon liikkeisiin, teemoinaan esimerkiksi vuodenaajat, tuuli ja valo. Taide voi myös hyödyntää paikan kaksikerroksisuutta asettumalla sekä katutasolle että kattopihalle. Teos voi merkata paikkaa päätepysäkinä sekä johdattaa kulkijaa eteenpäin Keilaniemen alueella.



Havainnekuva Valokeilanaukion suunnitelmasta
18.3.2022. Kuva: SARC Architects



Taideteos voi hyödyntää Raidejokerin päätepysäkin ja viherkannan muodostamaa kerroksellisuutta. Leikkauskuva: SARC Architects, muokkaus: PAAF.



Valovirranaukio

Rannan tuntumaan muodostuva Valovirranaukio on sekä **pysähtymisen että läpikulun paikka**, sillä se asettuu osaksi Valokeilanaukiolle suuntaavaa kulkuväylää. Taide aukiolla voi tukea ajatusta viherympäristön tai vesiaiheen levittäytymisestä korttelirakenteeseen ja tarjota levähtämipaikan. Korkeiden rakennusten väliin jäävälle aukiolle on tärkeää luoda lämminhenkinen ja mittakaavaltaan lähestyttävä tunnelma, jota taide voi omalta osaltaan tukea. Aukion läheisyyteen on suunnitteilla uusi toimistorakennus sekä hotelli, joten aukion teos voi olla myös maamerkkimäinen Keilaniemen symboli, joka on vierailijoille kiinnostava kohde. Keilarannan asemakaavassa on taidetta koskeva kaavamääräys.



Valovirran puistoaukion havainnekuva Keilarannan korttelisuunnitelmasta. Kuva: AB Invest AS, Snøhetta ja ADT.

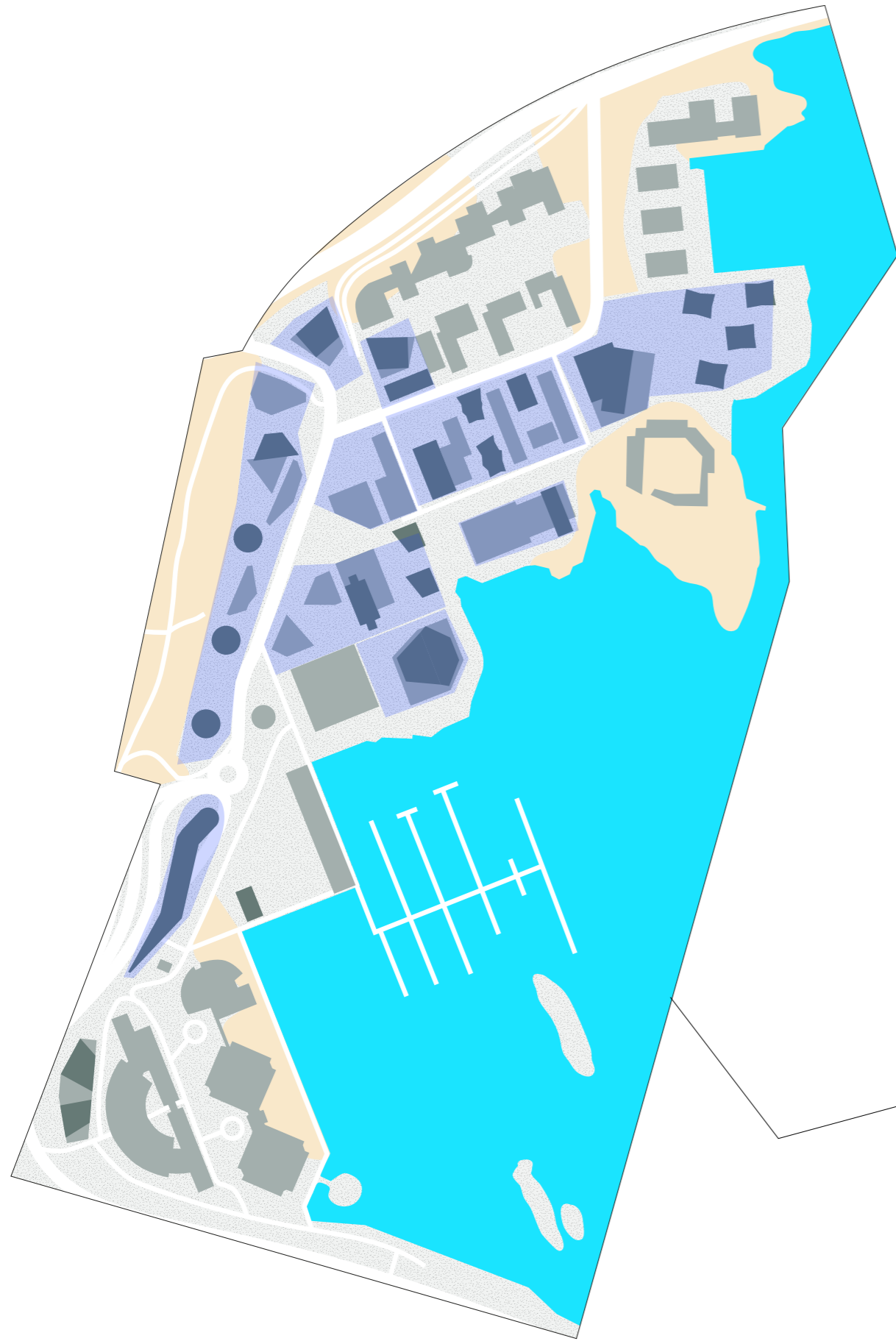
Taidetta näillä aukioilla voidaan lähestyä omina kokonaisuuksinaan erillisinä hankkeina tai moniosaisen teoksen kautta, joka levittäytyy kulkureiteille.

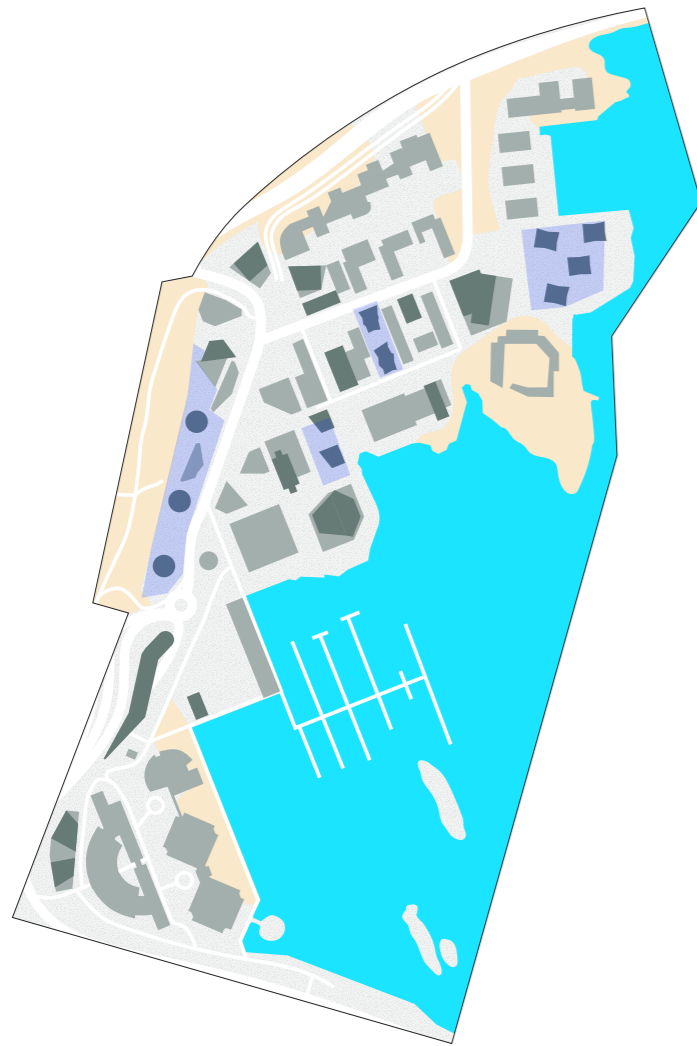
Näyttävät yksityiset tilat – asuin- ja toimistokorttelit taiteen paikkoina

Tulevaisuuden Keilaniemi täydentyy muun muassa asuinrakennuksilla sekä uusilla toimistorakennuksilla. Nämä rakennukset ovat **pääosin yksityisomisteisilla tonteilla**, ja niille voidaan toteuttaa taidetta yksityisin varoin.

Joillekin kehitteillä olevista Keilaniemen yksityisistä tonteista muodostuu **julkisluonteista** tilaa eli tilaa, joka kaupungilla liikkuvan ihmisen näkökulmasta liittyy täysin saumattomasti osaksi katu ympäristöä, vaikka se sijaitsee itse asiassa yksityisellä tontilla. Kaupunkilaisen tai vierailijan näkökulmasta tonttirajat eivät välttämättä ole kaupunkitilassa näkyvillä – ja tämä onkin kaikkien etu. Eheä, laadukas ja toimiva kaupunkiympäristö palvelee Keilaniemessä niin kaupungin kuin yksityisten yritystenkin toimintaa. Näin ollen myös ammattitaitoisesti toteutettu taide voi olla osana Keilaniemen yksityisomisteisia tontteja ja niiden kehittämistä.

Tonttirajat eivät näy kulkijalle. Laadukas kaupunkiympäristö ja ammattitaitoisesti tehty taide voivat rikastaa myös yksityisomisteisia, julkisluonteisia tontteja.





Taide asuintornitalojen tonteilla

Keilaniemeen on suunnitteilla kolme keskeistä asuintornikokonaisuutta. Pyöreät asuintornit Keilaniementien varteen on jo kaavoitettu, ja Keilarannan eri asuinkorttelit ovat suunnitteilla. Pienillä piha-alueilla taide voi **elävöittää asuinympäristöä** ja lisätä asumismukavuutta sekä luoda ainutlaatuista tunnelmaa. Korkeista asuinrakennuksista näkymät alaspäin korostuvat. Taide voikin olla jotain, joka hahmottuu vasta lintuperspektiivistä tai on sijoitettuna katutasoa ylemmäs. Taidetta voidaan myös integroida rakennusten julkisivuihin esimerkiksi lasijulkisivujen kuoseina tai kuva-aiheina lintujen törmäämistä estämään. Asukkaat voidaan ottaa mukaan teoksen toteutukseen tai suunnitteluun.

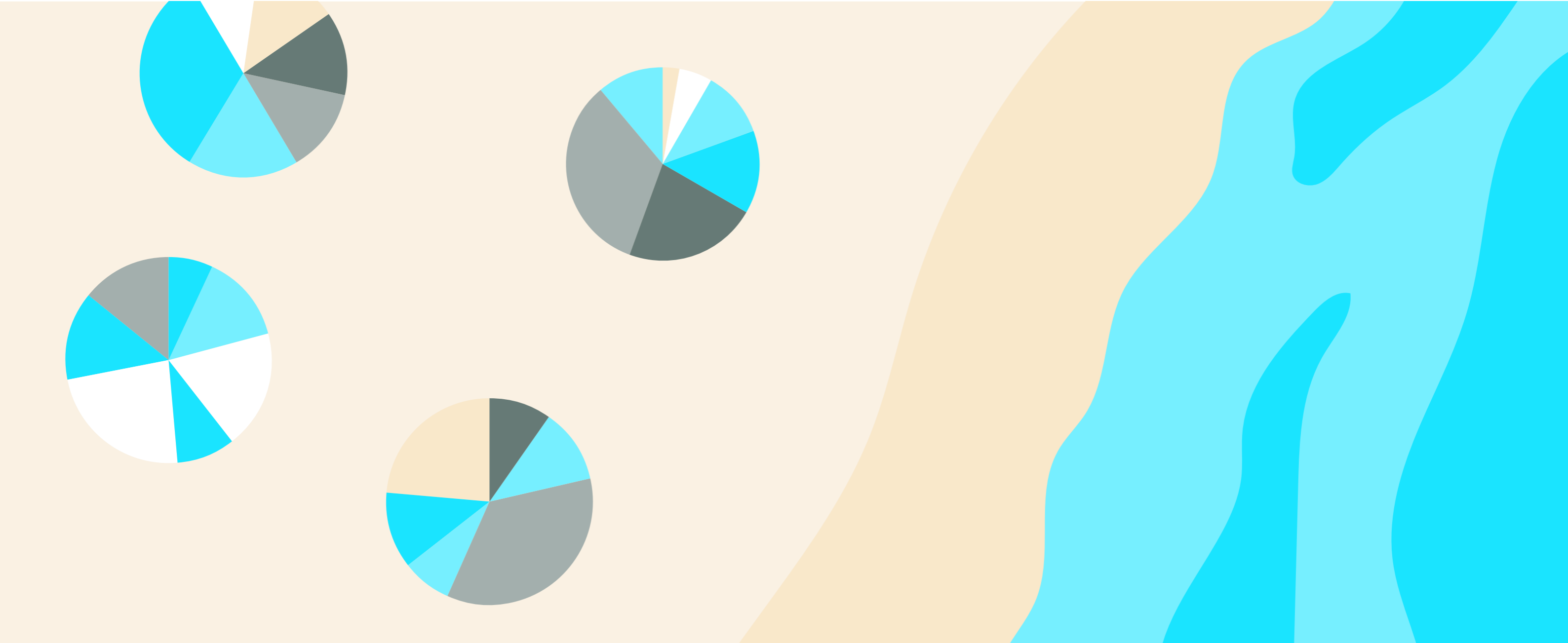


Toimistotontit

Uudistuvaan Keilaniemeen tulee myös lisää toimitiloja erilaisille yrityksille. Toimistorakennusten väliin yksityisille tonteille jää osittain puolijulkista tilaa. Taide voi osaltaan kohottaa näiden paikkojen tunnelmaa tai tehdä esimerkiksi yritysten **innovaatiotoimintaa näkyväksi** kaupunkikuvassa. Kortteleiden sisään jääville kulkureiteille asettuva taide-teos voi olla arjen yllättävä elementti ja työpäivän piristys.

Taideohjelmassa korostetuilla yksityisomisteisilla alueilla rakennetaan uutta.

Myös Keilaniemen olemassa olevat toimijat voivat hankkia taidetta taideohjelman periaatteita seuraten.



4

**Taiteen toteutustavat ja
rahoitus Keilaniemessä**

Teosten toteutus, kustannukset ja yhteistyön mahdollisuudet

Espoon kaupunki on **julkisen taiteen periaatteissaan**⁴ sitoutunut ohjaamaan osan yleisten alueiden toteuttamisen määrärahoista taiteeseen. Käytännössä tämä tarkoittaa taideteosten hankkimista osana julkisen ulkotilan tai julkisen rakennuksen toteutusta, jolloin teos kustannetaan kyseisen hankkeen määrärahasta. Julkinen tila voi olla niin ulko- kuin sisätilakin. Tilan potentiaalia taiteen paikkana voidaan tarkastella punnitsemalla sen merkitystä kohtaamispaikkana, reittinä tai symbolisena tilana alueen asukkaille tai vierailijoille.

Kiristyvässä taloustilanteessa taiteeltakin halutaan vaikuttavuutta. Tämä puoltaa teosten sijoittelua tiloihin, joissa ne ovat mahdollisimman laajojen ihmisjoukkojen koettavissa. Tämä on huomioitu myös tämän taideohjelman kartta-tarkastelussa s. 27, jossa on painotettu tärkeitä kohtaamisen ja liikkumisen tiloja ensisijaisuusjärjestyksessä, joista Rantaraitti on olennaisin.

Ohjelmassa esitettyjen teosten toteutus (Rantaraitin sekä keskeisten aukoiden ja niitä yhdistävien reittien teokset, yhteensä 4-5 kappaletta eri kokoluokan teoksia) on arviolta yhteensä 700 000-900 000 euron sijoitus riippuen teosten kokoluokasta. Summa sisältää sekä teosten toteutuksen että kaikki niihin kytkeytyvät sivukulut kuten perustukset ja valaistuksen, hankkeiden kuratointi- ja koordinoituvuuden tai mahdolliset taidekilpailun kustannukset.

4 Espoon kaupunki, Julkisen taiteen periaatteet, 2019.



Kaupungin kokonaisinvestointi taiteeseen päätetään suunnitelmien tarkentuessa. Summa riippuu teosten lopullisesta määrästä sekä teosten koosta (ks. ed. sivun diagrammi). Olennaista on taideohjelmassa luodun konseptin vieminen kunnallistekniseen yleissuunnitelmaan sekä kaupungin katu- ja puistosuunnitelmiin oikea-aikaisesti, jotta onnistunut lopputulos voidaan varmistaa.

Teosten määrää arvioitaessa on huomioitava taideteosten muoto. Esimerkiksi sarjallinen, 12 pienemmästä osasta koostuva ja koko Rantaraittia yhdistävä teoskokonaisuus voidaan nähdä yhtenä teoksena. Kahden aukion tunnelmaa yhdistävä kahden ison veistoksen muodostama pari on myös yksi teoskokonaisuus. Olennaista onnistuneelle lopputulokselle on, että teosten hahmo, määrä ja rooli osana kaupunkitilaa ja siihen kytkeytyviä toimintoja ja toimijoita tutkitaan huolellisesti ja kokonaisuutena alueen suunnittelun tarkentuessa askel askeleelta. Tässä EMMA – Espoon modernin taiteen museolla on tärkeä asiantuntijarooli kokonaiskuvan ylläpitämisessä yhteistyössä kaupunkitekniikan keskuksen kanssa.

EMMAN ja kaupungin välinen vakiintunut yhteistyö voisi suunnitelmien edetessä myös kasvaa alueen yritysten suuntaan, esimerkiksi Enter Espoon fasilitoimana. Alueella tulee toimimaan tulevaisuudessa useita korkean profiilin teknologiayrityksiä. Tekoäly, lisätty todellisuus, peliala, älykäs kaupunki, uudistuvat energiat ja kiertotalouden ala ovat kaikki toimialoja, joilla voisi olla kiinnostavia yhtymäkohtia nykyaikaisen taiteen tutkimisiin aiheisiin ja tekniikoihin. Keskeisiin julkisiin tiloihin sijoittuvien taideteosten toteuttaminen esimerkiksi teknologiayritysten ja kaupungin yhteistyönä ja yhteisrahoituksella toisi monia etuja. Se voisi tarjota paitsi alueen yrityksille kiinnostavaa ja alueeseen sitoutuvaa näkyvyyttä, myös laajentaa taiteen rahoitus pohjaa ja monipuolistaa taiteen mahdollisuuksia.



Keilaniemessä uudet teknologiat sekä kehitys- ja tutkimustyö tarjoavat hedelmälliset lähtökohdat kaupungin, EMMAn ja erilaisten yksityisten toimijoiden yhteistyölle taiteen toteutuksessa.

Säätiöt kuten Koneen Säätiö tai Itämeren suojeluun keskittynyt John Nurmisen säätiö voisivat alueen yritysten rinnalla mahdollistaa hedelmällisiä kumppanuuksia alueelle luodun taidekonseptin tutkimiseen. Yhteistyö Aalto-yliopiston kanssa, tai laajemmin yliopistotason tutkimuksen ja nykytaiteen rajapintojen tutkiminen, voisi niin ikään syventää alueen taiteen vaikuttavuutta. Deep tech -tyyppisen, tieteelliseen tutkimukseen vahvasti nojaavan yritystoiminnan, nykytaiteen ja yliopistotutkimuksen yhtymäkohtia kannattaa tutkia avoimesti alueen kehityksen edetessä.

Yleiselle alueelle sijoittuva taideteos sisällytetään alueen katu-, aukio- tai puistosuunnitteluprosessin aikatauluihin. Taiteilijavalinnan vahvistuttua suunnittelutyötä on hyvä tehdä yhdessä maisema- ja rakennesuunnittelijoiden kanssa huomioiden perustukset, valaistus, kunnossapidon edellytykset ja muut yhteensovittamisen avainkohdat.

Taidehankkeen onnistumisen keskeisimpiä edellytyksiä on sen **oikea-aikaisuus**. Nyrkkisääntönä voidaan pitää, että taidehankkeen valmisteluun (paikan lähtökohdat, tavoit-

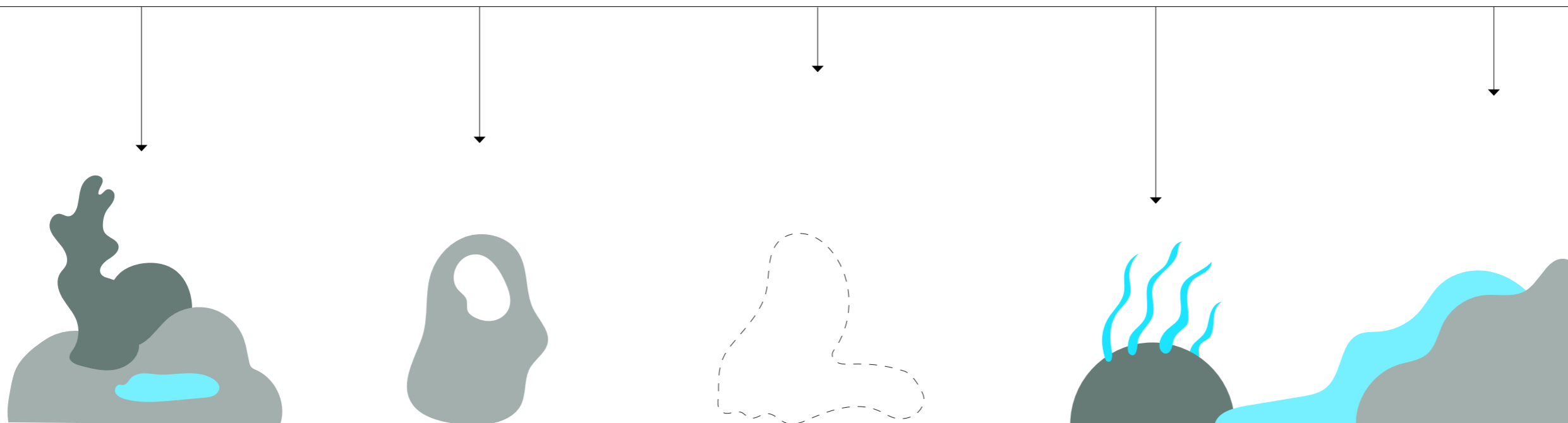
teet, mahdollinen kilpailu tai muu taiteilijavalinta) varataan noin vuosi, ja taiteilijavalinnasta noin kaksi vuotta toivottuun teoksen julkistukseen. Taidehankkeen valmistelu tulee siis aloittaa kolme vuotta ennen sitä päivää, kun teoksen halutaan olevan valmis.

Oikea-aikaisuuden rinnalla keskeinen onnistuneen lopputuloksen edellytys on onnistunut **taiteilijavalinta**. Kaupungin maille toteutuvien teosten taiteilijavalinnat toteutetaan Espoossa EMMAn ja kaupunkitekniikan keskuksen yhteistyössä toteutettavan valintaprosessin kautta, jolloin sen aikataulutusta nivoutuu osaksi alueen suunnittelua ja myöhemmin toteutusta.

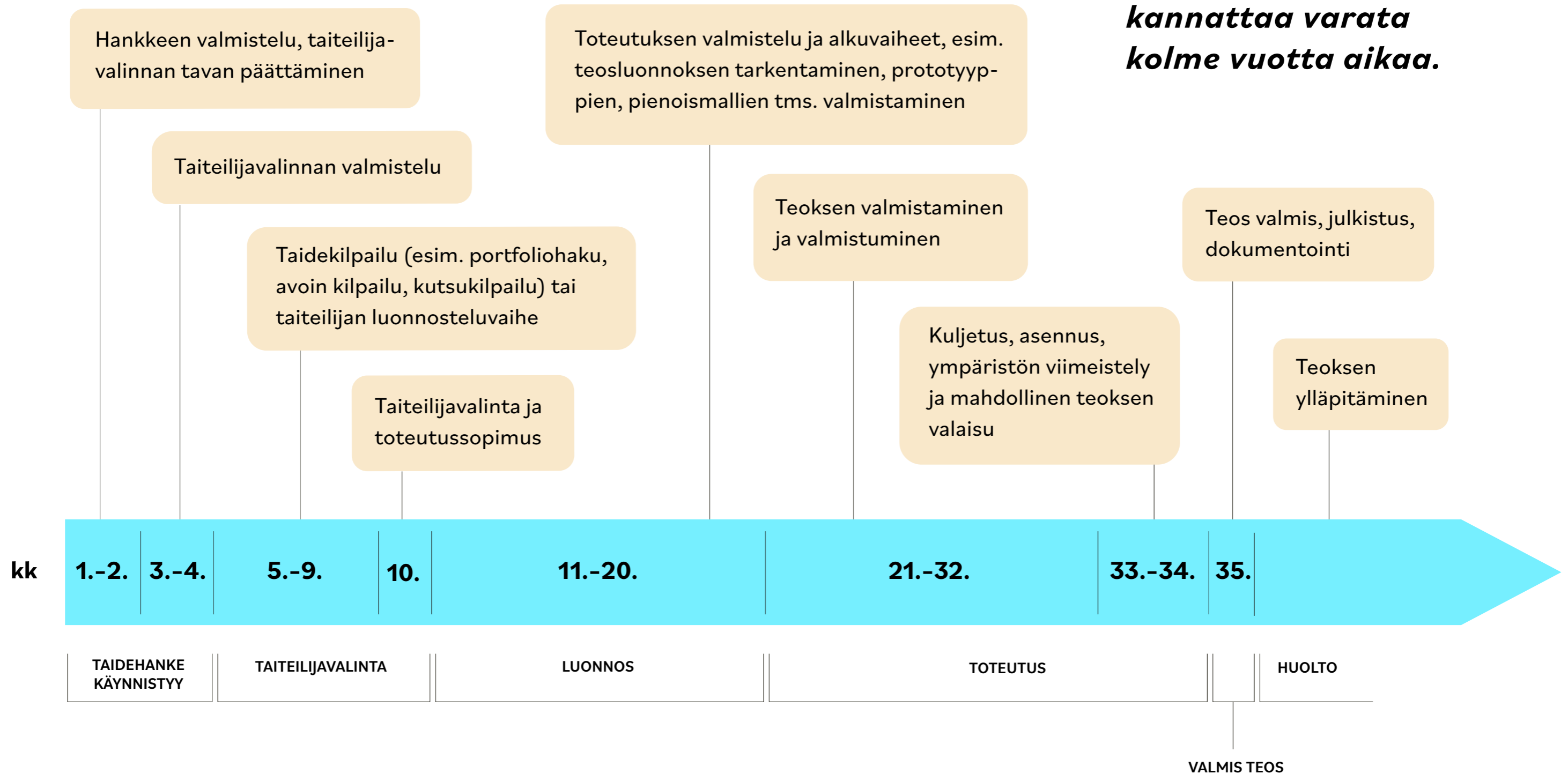
Käytännössä taidehankkeiden valmistelua on hyvä tehdä **eri tasoilla**. Tämä taideohjelma on laadittu ensimmäiseksi kokonaiskuvaksi Keilaniemen alueen julkisten tilojen taiteeseen, ja sen pohjalta on mahdollista lähteä kehittämään eri alueiden taidehankkeita kunkin niistä rakentamisen tullessa ajankohtaiseksi.

Oikea taiteilija oikeaan aikaan on avain onnistuneeseen teokseen.

Taiteen aikataulu nivoutuu osaksi alueen suunnittelua ja toteutusta.



Laadukkaaseen taidehankkeeseen kannattaa varata kolme vuotta aikaa.



Tietopaketti taidehankintaan alueen yksityisille toimijoille

Kaupunkitilaan sijoittuva taide tarjoaa yrityksille mahdollisuuden toivottaa vierailija tai omat työntekijät tervetulleeksi toimistolle, viestiä yrityksen arvoista ja yhteiskuntavastuusta. Kilpailu korkean ammattiosaamisen työntekijöistä on kovaa. Taiteeseen satsaaminen voi viestiä työntekijälle yrityksen panostavan työntekijöiden viihtyisyyteen ja hyvinvointiin konkreettisella tavalla, edistäähän taide tutkitusti *hyvinvointia*.⁵

Keilaniemessä taidetta voidaan toteuttaa myös yksityisin varoin esimerkiksi tontin omistajien tai toimitilojen käyttäjien toimesta. Hankinnoissa, jotka sijoittuvat kaikille saavutettaviin ulkotiloihin on noudatettava *Espoon julkisen taiteen periaatteissa* määriteltyjä puitteita, teos on esimerkiksi tilattava *ammattitaiteilijalta*.

Taideaiheen sijoittaminen yleiselle alueelle vaatii *luvan*, jos sitä ei ole esitetty esim. puistosuunnitelmassa. Eli yksityinen toimija, joka sijoittaa yleiselle alueelle teoksen, vastaa siitä että teos on toteutuskelpoinen esitettyyn paikkaan. Tämä tarkoittaa mm. maanalaisten rakenteiden ja teoksen mahdollisten perustusten sekä kohdevalaistuksen huomiointia ja tarvittavia lupia. Myös teoksen kunnossapidosta on

⁵ Esimerkiksi: Fancourt D, Finn S. *What is the evidence on the role of the arts in improving health and well-being? A scoping review*. Health Evidence Network synthesis report 67. Copenhagen: WHO Regional Office for Europe 2019.

sovittava. Tämä koskee sekä kaupunkirakanteisiin integroitavia että erillisiä, itsenäisiä taideteoksia kuten veistoksia.

Kun yksityinen toimija käynnistää taidehanketta Keilaniemessä, helpoin tapa edetä on olla yhteydessä *EMMA – Espoon modernin taiteen museoon*. Museon asiantuntija voi etsiä ja ehdottaa kohteeseen sopivia taiteilijoita laajasta ja kansainvälisestä verkostostaan, jolloin yritys pääsee valitsemaan ammattitaiteilijoiden joukosta sopivimman tekijän kohteeseen. EMMAn julkisen taiteen asiantuntijapalvelut ovat maksullisia yksityisille toimijoille. EMMAn taideasiantuntija voi auttaa myös löytämään sopivan ulkopuolisen taidekoordinaattorin hankkeelle. Taidekoordinaattori toimii julkisen tilan taidehankkeissa tilaajan ja taiteilijan tukena tarjoten erilaista tuotantoapua sekä avustaen esimerkiksi taidekilpailun järjestämisessä.

Julkisen tilan taide toteutuu parhaiten monialaisena yhteistyönä, jossa jokaisen osapuolen asiantuntijuudella on tärkeä rooli onnistuneen lopputuloksen saavuttamiseksi. Taiteilijan asiantuntijuus liittyy erityisesti teoksen ilmaisuvoimaan, sisällöllisiin merkityksiin sekä nykytaiteen muotojen materiaalsiin ratkaisuihin. Taidehankinta voi viestiä yrityksen arvoista, tulevaisuuteen suuntautuneesta kehitysoitteesta ja työntekijöiden arvostuksesta moniulotteisesti. Innovatiiviseen ja uutta luovaan taiteeseen satsaaminen on yrityksille arvokas ele ja työkalu, jossa ammattilaisten

Ammattitaiteilijan huolella suunnittelema teos voi sekä nostaa kaupunkitilan laatua että luoda lisäarvoa yritykselle.

puoleen kannattaa kääntyä jo taiteilijavalintavaiheessa. Huolellinen taiteilijavalinta sekä ammattimainen kuratointi ovat avainasemassa, jotta kohteeseen löydetään juuri sinne sopiva taiteilija.

Toimijat Keilaniemen taiteen toteutuksessa

Espoon kaupunki - kaupunkitekniikan keskus

- Toimii teosten tilaajana kaupungin rahoittamissa teoshankkeissa
- Seuraa alueen kokonaissuunnittelua ja vastaa taidehankkeiden yhteensovittamisesta suunniteluun
- Viestii teoksista yhteistyössä EMMAn kanssa

EMMA - Espoon modernin taiteen museo

- Toimii taideasiantuntijana Keilaniemen taidehankkeissa ja ehdottaa kohteisiin sopivia taiteilijoita
- Tavoitteena liittää kaupungin rahoittamat teokset EMMAn kokoelmaan
- Huolto- ja ylläpitovastuu kokoelmiin liitettyjen teosten osalta yhdessä kaupunkitekniikan kanssa
- Viestii teoksista yhteistyössä kaupungin kanssa

Taiteilija

- Suunnittelee ja toteuttaa taideteoksen EMMAn ja yhteistyökumppanien luomissa puitteissa erikseen sovittavaan paikkaan
- Vastaa teoksen toteutukseen mahdollisesti osallistuvien alihankkijoiden työstä
- Tekee yhteistyötä kohteen suunnittelijoiden kanssa teoksen yhteensovittamiseksi suunnitelualueeseen

Taidekoordinaattori

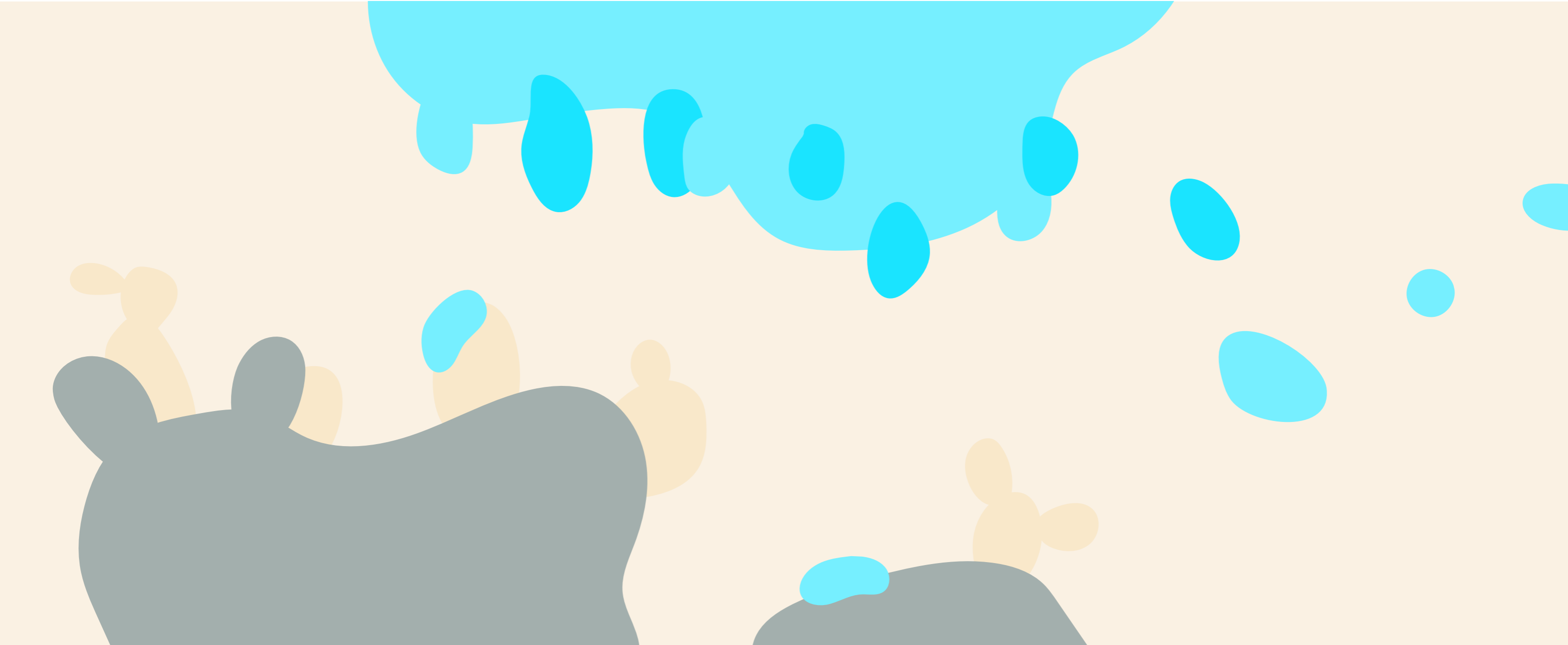
- Taidehankkeiden tuotantoprosessin koordinointiin voidaan käyttää ulkopuolisen taidekoordinaattorin apua
- Tehtävänä toimia tilaajan ja taiteilijan tukena sujuvan teosprosessien aikana, sekä pitää hankkeiden eri osapuolet ajan tasalla
- Voi myös jatkokonseptoida ja auttaa tarkentamaan taideohjelman pohjalta millaisia teoksia mihinkin paikkaan haetaan sekä auttaa rajaamaan taiteen sijoittelua alueen suunnitelmien tarkentuessa yhteistyössä EMMAn, Espoon kaupungin sekä mahdollisten yritys- tai muiden kumppaneiden kanssa

Espoon julkisen taiteen työryhmä

- Valvoo ja ohjaa koko Espoon julkisen taiteen hankkeita ja edistymistä ja niiden toimintatapoja
- Seuraa alueen taiteen toteutusta

Yksityiset toimijat

- Keilaniemessä julkisen tilan teoksia voidaan toteuttaa kaupungin ja yritysten yhteistyönä.
- Taideohjelma mahdollistaa mittavat taidehankinnat näkyville paikoille. Teosten lähtökohtia voidaan hioa yhdessä ennen hankintaa kuten esim. kilpailun toteutusta.
- Yritykset ja muut yksityiset toimijat voivat halutessaan toteuttaa taidetta omiin tiloihinsa.
- Myös säätiö- ja yliopistoyhteistyö alueella on mahdollista.



5

Ekologisuus, saavutettavuus ja elinkaari

Taiteen kestävä toteutus

Ekologinen kestävyys taidetuotannossa

Espoo-tarinan mukaisesti Espoo tavoittelee **hiilineutraa-liutta** vuoteen 2030 mennessä eli alle kymmenen vuoden kuluttua. Tämä on kunnianhimoinen tavoite, jonka saavuttamiseksi kaikilla aloilla on tehtävä toimia kestävämmän tulevaisuuden eteen. Julkisen tilan taiteen osalta on siis myös tärkeää huomioida ekologinen ja sosiaalinen kestävyys.

Vuonna 2025 voimaan tuleva **uusi rakentamislaki** velvoittaa rakennusala entistä voimakkaammin ilmastonmuutoksen hillitsemiseen. Esimerkiksi rakennuksille on asetettava tekninen käyttöikä ja laskettava niiden hiilikäden- ja jalanjälki eli arvioitava rakentamisesta ja rakennuksen käytöstä aiheutuva päästökuorma. Rakentaminen ja rakennukset tuottavat noin kolmanneksen koko Suomen kasvihuonekaasupäästöistä ja rakentaminen on myös luonnon monimuotoisuuden köyhtymisen näkökulmasta haaste.⁶

Koska julkista taidetta toteutetaan osana rakentamista, on myös sen osalta tärkeää huomioida entistä voimakkaammin teosten tuotannon ekologisuus ja kestävyys sekä **teoksen elinkaaren kysymykset**. Kuitenkin yksittäisen teoksen hiilijalanjälki mittavassa rakennushankkeessa on useimmiten todella pieni koko hankkeen päästökuormaa ajatellen. Ilmastonmuutoksen kannalta olennaisempaa on hillitä ja muuttaa rakentamisen käytäntöjä.

⁶ Ympäristöministeriö, viitattu 12.9.2023: <https://ym.fi/vahahiilinen-rakentaminen-seka-Rakennusteollisuus-RT-Biodiversiteetti-rakennusallalla-2022>.

Toisaalta teoksen pienempi mittakaava voi tarjota mahdollisuuden kokeilla uudenlaisia kestävämpiä toimintatapoja riskittömämmin pienoiskoossa. Taideteoksen valmistusprosessi voi tarjota laajemmin hyödynnettävää tietoa ja kertyneitä oppeja eli hyviä käytäntöjä, joita voidaan skaalata toisiin tilanteisiin.

Julkisen taiteen osalta suurimmat päästöt liittyvät teostyyppin mukaan esimerkiksi teoksen materiaalien tai itse teoksen valmistamiseen (esim. metalli- tai pronssivalu) tai teoksen kuljetukseen. Teoksen toteuttamisesta syntyy myös epäsuoria päästöjä kuten vaikkapa taiteilijan työhuoneen lämmitys ja sähkön käyttö. Teoksen ekologisuuteen voidaan siis vaikuttaa esimerkiksi materiaalivalinnoilla, teoksen valmistamiseen liittyvien kuljetusten minimoimisella ja resurssiviisailta tuotantoketjuilla.

Turussa osana Turun AMK:n hanketta on kehitetty laskuri, jolla voi arvioida julkiseen tilaan suunnitellun taideteoksen hiilijalanjälkeä.⁷ Tämän kaltaisten työkalujen yleistyminen tuo myös taidekentälle uusia mahdollisuuksia huomioida ympäristönäkökulmat teoksen tuotannossa tutkittuun tietoon nojaten.

Keilaniemessä teosten ekologiseen kestävyys kiinnitetään huomiota teoksen elinkaarisuunnittelulla sekä vastuullisilla ratkaisuilla. Teosprosessi voi toimia myös tutkijoiden

⁷ <https://kiertotalous2.turkuamk.fi/julkisen-taideteoksen-ymparistolaskuri>

ja taiteilijoiden välisenä yhteistyönä, jossa erilaisia käytännön ratkaisuja ja sovelluksia kestävämpään taidetuotantoon testataan yhdessä ja prosessi voi tuottaa hyödyllistä tietoa laajemmin. Myös teosten materiaalina voidaan esimerkiksi hyödyntää paikan päältä rakentamisen yhteydessä syntyviä kierrätysmateriaaleja tai erilaisia luonnonmateriaaleja. Keilaniemessä meren nykytilan parantaminen ja meren ekosysteemien tukeminen voivat myös olla paikkasidonnaisen taiteen ja teostuotannon lähtökohtia ja mahdollisia tulokulmia erilaiseen yhteistyöhön taiteilijan ja tutkijoiden välillä.



Teoksen elinkaari ja sen ennakointi

Keilaniemessä jokaiselle teokselle määritellään jo suunnitteluvaiheessa tavoiteltu **elinkaari**, jonka aikana sitä ylläpidetään aiotussa ilmeessä. Määritellyn elinkaaren loppupuolella arvioidaan teoksen kuntoa ja sitä onko teoksen elinkaarta mielekästä jatkaa vai tulisiko se poistaa paikoiltaan. Elinkaaren päätyttyä ne teoksen materiaalit ja osat, jotka voidaan kierrättää, kierrätetään tai uusiokäytetään.

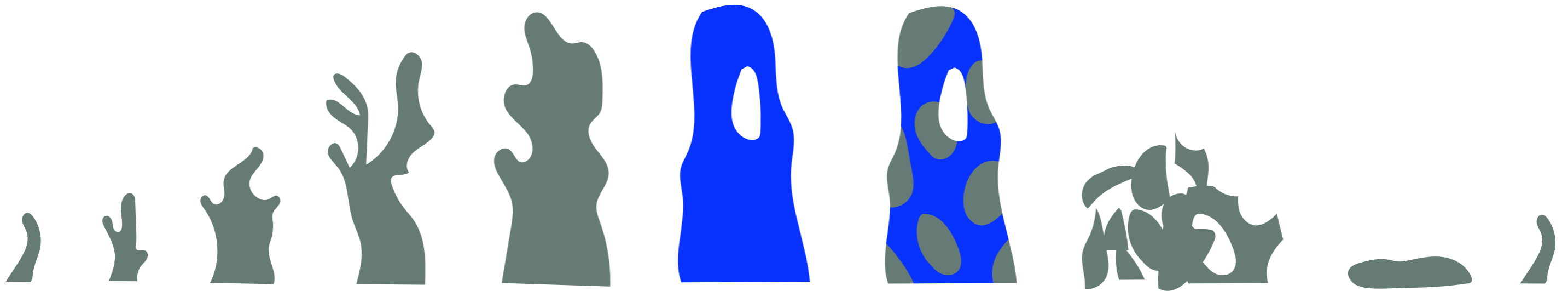
Julkisen taiteen osalta teoksen elinkaaren ennakoiminen on olennaista teoksen ekologisuuden kannalta. Teoksen elinkaareen voidaan vaikuttaa teoksen valmistamiseen valituilla **materiaaleilla**, jotka ovat myös tärkeä osa teoksen ilmaisu-

voimaa. Teoksen materiaalien muuttuminen ajan saatossa (esim. puun harmaantuminen tai lahoaminen) voivat olla sisällöllisesti osa teoksen ideaa ja kestollisesti osa teoksen elinkaarta ja ilmettä.

Esimerkiksi pronssisen veistoksen valmistamisesta syntyy enemmän päästöjä kuin vaikkapa puuveistoksen. Pronssi on kuitenkin valmiin teoksen materiaalina periaatteessa ikuinen ja tarvittaessa se voidaan myös sulattaa ja näin uusiokäyttää. Pronssisen teoksen valmistuksesta aiheutuva ilmastokuorma jyvittyy siis pitkälle aikavälille koko teoksen elinkaaren ajalle. Ongelmallisimpia taiteen materiaaleja

ympäristön kannalta ovatkin siis materiaalit, joita ei voida uusiokäyttää tai kierrättää ja joiden elinkaari on suhteellisen lyhyt. Näitä ovat materiaalit, jotka eivät säilytä muotoaan tai ilmettään toivotulla tavalla pitkään.

Teoksen elinkaaren ennakoiminen, sen mahdollinen poistaminen kokoelmasta elinkaaren päätyttyä ja teoksen materiaalien uudelleen käyttäminen ovat siis osa vastuullista ja kestävästä taidetuotantosta, johon myös Keilaniemessä tähdätään.



Näkökulmia teosten saavutettavuuteen

Julkisen tilan taiteen ajatellaan usein olevan saavutettavampaa kuin galleria- tai museotiloihin tehtyjen teoksien, sillä julkisen tilan käsitteeseen kuuluu ajatus **kaikille avoimesta tilasta**. Julkisessa tilassa teokseen voi törmätä arjen keskellä ilman pääsymaksua. Julkinen taide on taidetta, joka tulee ihmisten luo osaksi arkiympäristöjä.

Saavutettavuus on yksinkertaisesti ilmaistuna **yhdenvertaisuuden edistämistä huomioimalla ihmisten erilaiset tarpeet**.⁸ Julkisessa tilassa esteettömyys takaa tilaan fyysisesti yhdenvertaisen pääsyn. Teoksen esteettömyys voi käytännössä tarkoittaa esimerkiksi sitä, että veistosmuotoisen teoksen äärelle pääsee helposti pyörätuolin tai lastenvaunujen kanssa, tai että teoksen voi kokea esimerkiksi näköaistin ohella tunnustelemalla. Teoksen sekä sen ympäristön fyysisessä suunnittelussa otetaan siis tilan erilaiset käyttäjät ja kokijat huomioon ja pyritään tekemään teoksesta saavutettava kaikille.

Nykytaide voi tuntua myös sisällöllisesti etäiseltä, jos ei seuraa taidekenttää, harrasta taidetta aktiivisesti tai tulee erilaisesta visuaalisesta perinteestä. Tällöin puhutaan teoksen **sisällöllisestä saavutettavuudesta**. Usein ajatellaan, että teoksen tulisi itse selittää itsensä, mutta teoksen valmistusprosessia tai taiteilijan ajattelua viestinnän

⁸ Kulttuurin kentällä Kulttuuria kaikille -sivustolle on kerätty yhteen käytännön vinkkejä ja tieto saavutettavuuteen ja yhdenvertaisuuteen liittyen: <https://www.kulttuuriakaikille.fi/saavutettavuus>

Saavutettavuus on yhdenvertaisuuden edistämistä huomioimalla ihmisten erilaiset tarpeet.

keinoin taustoittamalla voidaan avata erilaisia tulokulmia teoksen tarkasteluun ja kohtaamiseen. Näitä näkökulmia voidaan tukea suunnitelmallisella **viestinnällä**. Aivan kuten jääkiekkopelin katsomisessa pelin sääntöjen tunteminen auttaa ymmärtämään paremmin pelin nyansseja ja pelaajien toimintaa, samoin myös teoksen taustoitusta voi auttaa kokijaa löytämään oman suhteen ja kiinnostuksen teokseen.

Sisällöllinen saavutettavuus voi liittyä myös teoksen sisältämiin viittauksiin tai sen tulkinnan kannalta olennaiseksi tunnistettuihin aiheisiin. Vaikkapa niin yksinkertaiselle visuaaliselle elementille kuin väri annetaan eri kulttuureissa erilaisia merkityksiä, ja ne yhdistyvät kontekstista riippuen erilaisiin asioihin. Kansainvälisessä ja monikulttuurisessa ympäristössä ihmiset eivät jaa välttämättä samaa **kulttuuriperintöä**, vaan jokaisella on omanlaisensa kulttuurinen tausta ja historia. Tämä vaikuttaa siihen, miten ympäristön visuaalisia viestejä tulkitaan ja koetaan eikä yhtä ja oikeaa tapaa tulkita taidetta ole.

Saavutettavuuden ja inklusion kannalta julkisessa tilassa onkin tärkeää, että teoksia ei tehdä vain valtaväestön kulttuurisesta taustasta käsin, vaan teosten aiheet ja myös teosten tekijäjoukko edustavat moninaisesti erilaisia etnisiä ja kulttuurisia ryhmiä, erilaisista yhteiskunnallisista asemista tulevia ja moninaisiin identiteetteihin samaistuvia henkilöitä.

Keilaniemessä teosten saavutettavuuteen kiinnitetään huomioita siis erilaisista näkökulmista. Koska Keilaniemestä tavoitellaan **kansainvälistä kaupunginosaa** ja koska Keilaniemessä on jo monikulttuurisia työympäristöjä, tulee alueella kiinnittää erityistä huomiota teosten sisällölliseen saavutettavuuteen ja siihen, että teokset eivät ole mitään ryhmiä poissulkevia. Myös teoksista viestittäessä on hyvä huomioida eri kieliryhmät.

Kansainvälisessä Keilaniemessä taide huomioi erilaiset kulttuuriset ryhmät.

Tiivistelmä

Tulevaisuudessa Keilaniemi muuttuu autokaupungin ihanteiden mukaan rakentuneesta pääkonttorikeskittymästä **monipuoliseksi ja kansainväliseksi kaupunginosaksi**, missä on mielekästä asua ja tehdä töitä meren äärellä. Keilaniemen kaupunkikuvalla on leimallista korkea ja tiivis rakentaminen sekä sen vastapainona luonnonläheinen merimaisema. Näistä elementeistä taide Keilaniemessä ammentaa asettuen **luonnon ja rakennetun ympäristön rajapinnoille**. Julkisen tilan taide Keilaniemessä kurkottaa kysymyksiin ihmisen, ympäristön ja teknologian välisistä suhteista.

Taide Keilaniemessä on ihmisen mittakaavaan asettuvaa, yllättävää ja innovatiivista, se voi olla myös tutkimuksellista. Rakennetun ja luonnollisen rajapinnoilta taide voi laajentua käsittelemään teknologiavälitteisen arjen mahdollisuuksia, haasteita ja kokemuksellisuutta. Onhan Keilaniemi juuri se paikka, jossa tulevaisuuden teknologioita kehitetään erilaisen yritysten toimesta.

Moninainen ja monitahoinen taide osana uudistuvaa Keilaniemeä rikastuttaa alueella työskentelevien ja asuvien **arkiympäristöjä**. Taidetta sijoitetaan ennen kaikkea alueen keskeisiin julkisiin tiloihin kuten Rantaraitille sekä

kaupunkiaukioille ja korttelien väliin jääville kulkureiteille. Taide asettuu näin osaksi saavutettavia ja avoimia paikkoja erilaisten alueen asukkaiden, työntekijöiden ja vierailijoiden ulottuville.

Tämä taideohjelma luo suuntaviivat kohti julkisen tilan taiteen toteutusta Keilaniemessä. Ohjelma pohjaa Espoon julkisen taiteen periaatteisiin sekä Espoon kaupungin valtuuston hyväksymiin Asumisen ja maankäytön periaatteisiin. Taidetta Keilaniemeen voidaan toteuttaa Espoon kaupungin toimesta, sekä yhteistyössä alueella toimivien yritysten ja alueen maanomistajien kanssa. Myös yksityisille tonteille voidaan toteuttaa taidetta ammattitaiteilijan toimesta. EMMA - Espoon modernin taiteen museolla on keskeinen rooli taiteen asiantuntijana ja kuraattorina alueen taidehankkeissa.

Keilaniemen taiteen toteutusta kannattelee kestävyys, vastuullisuus ja saavutettavuus.





Keilaniemen taideohjelma 20.12.2023